



Bilancio di Missione

al 31 Dicembre 2018

Associazione AltroDomani

Assemblea dei Soci

Nichelino 31 Marzo 2019



AltroDomani Onlus

Sede Legale in Nichelino – Torino
Via Cagliari, 12

Ufficio operativo in Torino
Via Candiolo, 2

Codice Fiscale 94064540019
www.altrodomani.it

PRESIDENTE

Francesco Rosario Ieva

ALTRI MEMBRI DEL CONSIGLIO DIRETTIVO

VICEPRESIDENTE

Federico Arietti
Giuseppe Ammaturo

SEGRETARIO

Dino Grossi

CONSIGLIERE

Cavoti Carlo
Maximiliano Sarasino

ALTRE CARICHE

TESORIERE

Federico Arietti

UFFICIO STAMPA

Maximiliano Sarasino

Sommario

Lettera del Presidente	4
Nota metodologica	6
Identità di AltroDomani	7
<i>Profilo generale</i>	7
<i>Quadro generale di riferimento</i>	8
<i>Storia di AltroDomani</i>	8
<i>Le finalità istituzionali</i>	12
<i>Principali tipologie di attività attraverso le quali l'associazione intende perseguire le finalità istituzionali</i>	12
<i>Soggetti primariamente interessati all'operato dell'associazione</i>	13
Governance e organizzazione	13
<i>Base sociale</i>	14
<i>Organi e meccanismi di governo</i>	14
<i>Organizzazione e risorse umane</i>	16
<i>Protezione dei dati personali</i>	16
I progetti sostenuti da AltroDomani	17
<i>Donazione all'OIRM – Regina Margherita (Torino)</i>	17
<i>Manteniamo le competenze – Regina Margherita (Torino)</i>	17
<i>Nutrirsi bene per vivere meglio – Alessandria</i>	18
<i>Un parco giochi per tutti</i>	18
<i>Fattori di rischio ossei</i>	20
<i>Segreteria Città della salute e della scienza</i>	20
<i>Design for Duchenne</i>	20
<i>Primo Soccorso</i>	21
<i>Centro Anch'io</i>	21
<i>Supporto psicologico</i>	22
<i>Progetto Rimeporide</i>	23
<i>Progetto Coding</i>	23
<i>Progetto FisioFarm</i>	23
Rendiconto sull'attività	25
<i>Premessa</i>	25
<i>Fatti di rilievo avvenuti nel corso dell'esercizio</i>	25
<i>Le donazioni e i proventi netti da raccolta</i>	26
<i>Rendiconto 5x1000</i>	26
Analisi della situazione economico-finanziaria	29
<i>Premessa</i>	29
<i>Analisi economico-finanziaria</i>	29
<i>Conto economico</i>	31
<i>Situazione patrimoniale-finanziaria</i>	32
<i>Variazione del patrimonio netto</i>	33
<i>Rendiconto previsionale</i>	33
Nota integrativa al bilancio	37



Lettera del Presidente



Care famiglie, amici, soci e sostenitori,

l'anno appena trascorso è stato ricco di sfide e di opportunità ed ha rappresentato un nuovo passo nell'evoluzione di AltroDomani pur mantenendo sempre fermo l'obiettivo di operare al servizio di ciascun paziente affetto da patologia neuromuscolare, della relativa famiglia, e dell'ambiente socio-sanitario che lo circonda.

Il 2018 ha visto realizzarsi il progetto FisioFarm che intende supportare i trattamenti di fisioterapia per i soggetti colpiti da patologie neuromuscolari, integrando le prestazioni offerte dal Servizio Sanitario Nazionale e supportare le famiglie sia da un punto di vista operativo, poiché spesso coinvolte direttamente nella somministrazione quotidiana di fisioterapia, che da quello economico, già gravato dai servizi a pagamento.

Il finanziamento di questo progetto, superiore ai 10 mila euro, rappresenta ad oggi il maggior sforzo economico sostenuto in un'unica annualità dall'Associazione, ed è stato ideato per offrire un sostegno concreto e tangibile ai ragazzi ed alle famiglie con l'intento di favorire gli interventi dell'alleato principale per contrastare la degenerazione della patologia, rallentandone l'evoluzione e migliorando la qualità della vita presente e futura dei pazienti.

Sono stati inoltre replicati progetti ad aggregare ragazzi disabili e non, ponendoli su un medesimo piano ludico e competitivo, con l'obiettivo di esaltare le rispettive abilità. In tale prospettiva è stato riproposto il progetto Centro Anch'io, ossia la realizzazione di un centro estivo inclusivo per i nostri ragazzi grazie anche alla collaborazione con altre realtà specializzate nel settore. Sempre con il medesimo obiettivo è stato promosso il progetto Coding, ossia l'insegnamento in modo divertente della programmazione informatica tramite l'utilizzo di giochi interattivi e apposite applicazioni, permettendo ai partecipanti di creare storie interattive e giochi e permettendo loro di confrontarsi costruttivamente su medesimi livelli.

AltroDomani ha inoltre continuato a collaborare attivamente con le altre realtà associative che operano a sostegno di soggetti affetti da patologie neuromuscolari con l'intento di promuovere un coordinamento a livello locale e nazionale, anche se talvolta non sono mancate piccole delusioni che hanno avuto l'unico merito di rafforzare il convincimento della necessità di una direzione unitaria e condivisa delle associazioni di pazienti, almeno per quanto riguarda i temi comuni tra le diverse tipologie di patologie, che possa essere unico riferimento nei confronti delle istituzioni e delle associazioni di medici e professionisti del settore.

L'Associazione ha partecipato attivamente alla Giornata Nazionale sulle Malattie Neuromuscolari (marzo) a Torino e Genova, promossa con l'intento di offrire ad infermieri, fisioterapisti, medici di base, specialisti e associazioni un aggiornamento sullo stato dell'arte a livello nazionale, regionale e territoriale riguardo diagnosi, terapia e presa in carico del paziente con Malattie Neuromuscolari. Ha inoltre avuto l'opportunità di intervenire al XVIII Congresso Nazionale AIM (giugno) esponendo il proprio punto di vista sul rapporto tra Centri Esperti e il territorio riguardo le criticità della presa in carico multidisciplinare quotidiana.



L'impegno economico dei progetti sostenuti nell'anno è stato di circa 15 mila euro e nei poco più di sette anni di vita della nostra Associazione abbiamo realizzato progetti concreti per oltre 86 mila euro! Per quanto concerne invece le risorse finanziarie a disposizione dell'Associazione sono incrementate di circa 13 mila euro, portando le disponibilità liquide a quasi 100 mila euro!

Nonostante il difficile contesto economico di questi anni, grazie al vostro supporto, siamo stati in grado di realizzare progetti concreti a supporto dei pazienti ed delle famiglie; i nostri progetti sono resi possibili solo grazie alle persone che credono nel nostro operato tramite donazioni, assegnandoci il 5x1000, oppure offrendo la propria disponibilità.

Tutti coloro che sono al nostro fianco sono artefici della realizzazione dei nostri progetti e in qualche modo stanno tentando, insieme a noi, di rendere questo mondo migliore.



Nichelino, 31 marzo 2019

II PRESIDENTE
Francesco Rosario Ieva



Nota metodologica

Il presente documento si riferisce all'anno 2018, ottavo anno operativo di AltroDomani Onlus (AltroDomani). Fin dal suo primo anno di attività l'Associazione ha scelto di redigere il Bilancio di missione con lo scopo di rendicontare lo svolgimento della funzione sociale e di garantire chiarezza e trasparenza a tutti gli interlocutori dell'organizzazione: ai pazienti e alle loro famiglie, al mondo sanitario ed ospedaliero, fino all'opinione pubblica. Questa pubblicazione intende inoltre fornire le indicazioni in merito alle attività svolte ed ai progetti che vedranno impegnata l'Associazione nell'immediato futuro.

AltroDomani sente il dovere e la responsabilità di spiegare e giustificare a tutti i suoi *stakeholder* (ovvero tutti coloro che direttamente o indirettamente influenzano l'associazione o ne sono influenzati) cosa ha realizzato e come ha operato per rispettare gli impegni presi e per perseguire la propria missione.

Nella redazione del proprio Bilancio di missione AltroDomani si è ispirata alle *Linee guida e schemi per la redazione del Bilancio sociale delle organizzazioni non profit* ed ai *Principi contabili per gli enti non profit* emanati dall'Agenzia del Terzo Settore.

Il Bilancio di missione di AltroDomani è organizzato in sei sezioni principali:

- Identità di AltroDomani;
- *Governance* e organizzazione;
- I progetti sostenuti da AltroDomani
- Rendiconto sull'attività;
- Analisi della situazione economico-finanziaria;
- Nota integrativa al bilancio.

I prospetti di conto economico e la situazione patrimoniale-finanziaria, sono presentati in euro, salvo dove diversamente indicato.

Le informazioni riportate seguono i principi generali di accuratezza e trasparenza nel processo di rendicontazione contabile e amministrativa e nel resoconto della raccolta e dell'impiego dei fondi.

Il Bilancio di missione è esaminato ed approvato dall'Assemblea dei Soci e riportato sul *Libro delle Adunanze dei Soci*, nonché pubblicato sul sito di AltroDomani all'indirizzo www.altrodomani.it.

L'Associazione è disponibile ad accogliere le osservazioni e le proposte dei lettori che possono essere spunto di miglioramento per l'edizione successiva.

Identità di AltroDomani

Profilo generale



AltroDomani è un'associazione non riconosciuta iscritta all'anagrafe delle Organizzazioni Non Lucrative di Utilità Sociale (Onlus), di cui è data accettazione come da comunicato dall'Agenzia delle Entrate – Direzione Regionale del Piemonte, prot. 2011/61681. L'Associazione non ha pertanto fini di lucro e gli eventuali avanzi di gestione, che non sono in alcun modo distribuibili agli associati, sono destinati alla realizzazione delle finalità istituzionali.

L'Associazione ha sede a Nichelino (Torino), Italia. Dal 2015 ha aperto una sede operativa in Torino, via Candiolo 2 che costituisce il punto di accoglienza per le famiglie, di incontro per i soci e gli amici dell'Associazione ed il motore per le nuove iniziative e per i nuovi progetti. Eventuali sedi secondarie potranno essere costituite, anche in altre località, sia in Italia che all'estero. Al 31 dicembre 2018 non sono presenti altre sedi dell'Associazione.

Da settembre 2016 AltroDomani è entrata a far parte del CAMN – Coordinamento Associazioni Malattie Neuromuscolari, al quale partecipa attivamente. Il CAMN è nato dall'idea che "Uniti si è più forti e si può incidere di più" ed intende creare un fronte comune in grado di approfondire e supportare lo sviluppo, su scala nazionale, delle tematiche scientifiche, politiche e sociali che riguardano le patologie neuromuscolari. Supportano inoltre l'iniziativa primarie organizzazioni medico-scientifiche, quali AIM-Associazione Italiana di Miologia, ASNP-Associazione Italiana per lo studio sul Sistema Nervoso Periferico e Fondazione Telethon.

AltroDomani svolge la propria attività sul territorio principalmente a livello locale (provincia di Torino) e Regionale (Piemonte). È tuttavia prevista nello Statuto, la possibilità di operare nell'ambito dell'intero territorio italiano ed europeo. I risultati dei progetti di assistenza, sostegno alla ricerca ed integrazione sociale sostenuti dall'Associazione, e le relative pubblicazioni possono essere fruiti da una pluralità di soggetti non necessariamente correlati al territorio sul quale AltroDomani opera.

L'Associazione è formata su base volontaria, democratica, apartitica, aconfessionale e non ammette distinzioni in base a sesso, nazionalità, fede o credo politico.

La vita dell'Associazione è regolata dalla normativa di cui al Codice Civile, dal D.Lgs. n. 460 del 4 dicembre 1997 e comunque dalla normativa vigente, nonché dallo Statuto approvato e registrato con presso l'Agenzia delle Entrate prot. n. 17933.

Sono organi e cariche dell'Associazione:

- L'Assemblea dei Soci;
- Il Consiglio Direttivo;
- Il Presidente;
- Il Vice Presidente;
- Il Segretario;
- Il Tesoriere.

Al momento non sono nominati ulteriori organi di controllo o di revisione.

I dettagli relativi alla composizione degli organi sociali e dei relativi diritti e doveri all'interno dell'Associazione sono riportati nella successiva sezione *Governance e organizzazione*.



Quadro generale di riferimento

Le malattie neuromuscolari comprendono un ampio ambito di patologie, la maggior parte delle quali degenerative e gravemente invalidanti fin dalla tenera età: distrofie muscolari, atrofie muscolari spinali (SMA), malattie metaboliche e miopatie varie hanno cause differenti, ma effetti simili, che si manifestano principalmente sui muscoli (inclusi cuore e polmoni) o sull'apparato nervoso che controlla i muscoli stessi.

Sono per la maggior parte di origine genetica e l'insorgenza avviene spesso in età pediatrica con un decorso di tipo degenerativo.

I bambini, i ragazzi e gli adulti affetti da tali patologie richiedono assistenza a tutti i livelli. Inizialmente le famiglie riescono, seppur con grande fatica, a farsi carico di quasi tutte le loro necessità; tuttavia, in seguito, si presentano problemi sempre più complessi: all'evolvere della malattia spesso i pazienti, a seconda delle patologie, non sono più in grado di muoversi o di respirare in modo autonomo, ed è necessaria un'assistenza infermieristica specialistica domiciliare.

Le famiglie sono sempre più assorbite in uno sforzo notevole di mantenimento di una normale continuità della vita quotidiana.

Con il progredire del quadro clinico, le esigenze diventano sempre più complesse ed articolate e i servizi territoriali di supporto e assistenza spesso sono poco informati sulle reali necessità dei pazienti colpiti da patologie rare.

Gli interventi necessari quali fisioterapia, controlli cardiaci, controlli respiratori, valutazioni periodiche, supporti psicologici, individuazione e dotazione di ausili, integrazione scolastica e molto altro costituiscono problematiche comuni a tutte le malattie. Si calcola che i soggetti interessati in Piemonte, attuale ambito territoriale di riferimento, siano possano essere circa 5.000.

Molte di queste patologie rientrano, inoltre, nella definizione di *malattia rara*, ossia che hanno una frequenza di 1 caso ogni 2.000 soggetti.



Le oggettive crescenti difficoltà quotidiane delle persone affette da patologie neuromuscolari e delle loro famiglie costituiscono motore e stimolo per l'associazione per tentare di avere un peso rilevante e determinante nel porre le basi di un miglioramento delle condizioni di vita dei pazienti in attesa che la ricerca scientifica identifichi una cura definitiva.

Storia di AltroDomani

AltroDomani viene fondata l'8 settembre 2011 dall'iniziativa di alcuni genitori, accomunati dalla patologia gravemente invalidante dei rispettivi figli, la Distrofia Muscolare di Duchenne (DMD), e da loro amici e sostenitori, con l'intento di divenire parte attiva per migliorare la condizione dei malati neuromuscolari e delle loro famiglie.

L'Associazione ha portato fin da subito il proprio contributo alla comunità coinvolta nelle problematiche legate alle malattie neuromuscolari, cercando di intervenire sugli aspetti comuni delle diverse patologie e a beneficio del più ampio numero di fruitori possibili.





Nel 2011 e nel 2012 sono state realizzate delle *brochure* informative distribuite nel corso degli eventi e dei banchetti promozionali, e sono state donate alcune attrezzature necessarie per la valutazione funzionale dei pazienti all'unità di terapia della Neuropsicomotricità dell'età evolutiva dell'ospedale pediatrico Regina Margherita di Torino.

Nel 2013 sono stati avviati i primi progetti, seguendo i tre rami operativi di AltroDomani, ossia il sostegno alla ricerca, l'assistenza e la promozione sociale delle persone con disabilità:

- *Nutrirsi bene per vivere meglio*, progetto nutrizionale di ricerca avviato nel I trimestre 2013 presso il presidio pediatrico Cesare Arrigo di Alessandria, volto principalmente a garantire il corretto intervento nutrizionale nei pazienti affetti da Distrofia Muscolare di Duchenne e dalle altre patologie neuromuscolari dell'età evolutiva (SMA, Distrofie congenite, Miopatie) nonché a redigere raccomandazioni nutrizionali a tutti i centri di controllo nazionali;
- *Manteniamo le competenze*, progetto presso l'Ospedale Infantile Regina Margherita di Torino, partito ad agosto 2013, con l'obiettivo di trasferire all'attuale staff l'esperienza maturata in anni di servizio dalla professoressa che ha lasciato l'azienda ospedaliera, permettendo di conservare nel reparto pediatrico dell'ospedale tali competenze specifiche;
- *Un parco giochi per tutti*, progetto che mira a realizzare un modello di parco con alcuni giochi ad elevata accessibilità, e che vuole essere un modello replicabile per le amministrazioni comunali sensibili.

Nel 2014, oltre a sostenere i progetti precedentemente avviati, ha dato il proprio contributo per l'avvio del progetto

- *Risk factors for bone loss and fractures in boys affected by Duchenne Muscular Dystrophy: from genetics to treatment* (di seguito brevemente *Fattori di rischio ossei*), progetto della Dr.ssa Bianchi e sostenuto da Parent Project Onlus Italia, per valutare i fattori biochimici e genetici legati alla densità e al metabolismo osseo in pazienti affetti da Distrofia Muscolare di Duchenne.

Nel 2015, in collaborazione con primarie associazioni di livello nazionale, sono stati sostenuti i progetti:

- *Segreteria Città della salute e della scienza*, che ha l'obiettivo di istituire presso la Città della salute e della scienza di Torino - Ospedale Molinette, una figura di segreteria per gestire il coordinamento delle attività e l'organizzazione degli appuntamenti dei pazienti connessi agli accessi ambulatoriali e non. La figura ha il compito di supportare sia per i pazienti adulti afferenti alle Molinette che per ai bambini/ragazzi afferenti alla Regina Margherita di Torino. Il progetto è sostenuto in collaborazione paritetica insieme all'Associazione Famiglie SMA e alla UILDM, Unione Italiana Lotta alla Distrofia Muscolare (sezione Torino);
- *Design for Duchenne*, volume che offre indicazioni sulla gestione degli spazi e degli aspetti abitativi per i pazienti colpiti da Distrofia Muscolare di Duchenne e per i tecnici specializzati nella realizzazione di tali aspetti. Il volume è frutto di una ricerca scientifica elaborata da Parent Project Onlus Italia all'interno del Dottorato di Ricerca in Tecnologia dell'Architettura presso l'Università degli Studi di Ferrara – Dipartimento di Architettura ed AltroDomani ha collaborato sostenendo in modo paritetico con Parent Project i costi di pubblicazione dell'opera redatta da Michele Marchi ed edita dalla Franco Angeli.

Nel 2016 AltroDomani ha sostenuto tre nuovi progetti:

- *Primo Soccorso*, con l'obiettivo di fornire informazioni di base riguardo al comportamento da osservare per gestire nel miglior modo possibile situazioni impreviste e d'urgenza pediatrica, alla modalità di richiesta dei soccorsi e a come prestare le prime manovre di assistenza. La finalità è quindi quella di effettuare una prima formazione per garantire un supporto adeguato alle vittime di eventuali malori, infortuni o incidenti, anche tenuto conto della delicatezza delle situazioni in condizioni di disabilità;

- *Centro Anch'io*, centro estivo che ha l'obiettivo di aggregare tutti i ragazzi partecipanti, disabili e non, cercando di porli tutti su un medesimo piano ludico e competitivo, replicato anche nel 2017;
- *Supporto Psicologico*, al fine di offrire un servizio di supporto psicologico alle famiglie di soggetti colpiti da patologia neuromuscolari, attraverso diversi incontri sui temi quali l'accettazione concreta ed emotiva della diagnosi, la gestione della delicata situazione nella quale viene a trovarsi l'equilibrio della coppia e la comunicazione della diagnosi ai ragazzi ed ai loro fratelli. Il progetto è stato sostenuto anche nel 2017.

Dal settembre 2016 AltroDomani è entrata a far parte del *CAMN–Coordinamento Associazioni Malattie Neuromuscolari*, neonato organismo di coordinamento tra le diverse associazioni che si occupano di malattie neuromuscolari che ha lo scopo di unire le singole realtà per far fronte alle comuni esigenze che le diverse patologie comportano.

Nel 2017 AltroDomani ha contribuito a sostenere, oltre ai progetti già avviati citati in precedenza, lo studio clinico in Italia su pazienti affetti da DMD condotto con *Rimeporide*, facilitando l'organizzazione del viaggio e del soggiorno di questi soggetti e delle loro famiglie per le visite di follow-up.

Nel corso del 2018 è stato finanziato il progetto *FisioFarm*, volto a supportare trattamenti di fisioterapia ai soggetti colpiti da patologie neuromuscolari ad integrazione delle prestazioni offerte dal Servizio Sanitario Nazionale, supportando le famiglie sia da un punto di vista operativo, poiché spesso coinvolte direttamente nella somministrazione quotidiana di fisioterapia, che da quello economico, già gravato dai servizi a pagamento. Sono stati inoltre sostenuti progetti ad aggregare ragazzi disabili e non, ponendoli su un medesimo piano ludico e competitivo, con l'obiettivo di esaltare le rispettive abilità. In tale prospettiva è stato replicato il progetto del centro estivo inclusivo *Centro Anch'io* ed è stato promosso il progetto *Coding*, ossia l'insegnamento in modo divertente della programmazione informatica tramite l'utilizzo di giochi interattivi e apposite applicazioni, permettendo ai partecipanti di creare storie interattive e giochi.

Sono state infine erogate due borse di studio per progetti meritevoli riguardanti temi attinenti alle patologie neuromuscolari, consegnate nel corso del XVIII Congresso Nazionale AIM.

È inoltre proseguita l'attività di informazione e sostegno alle famiglie che hanno ricevuto una nuova diagnosi di malattia neuromuscolare. Le nuove famiglie sono state supportate nella comprensione della diagnosi ricevuta e nel percorso che deve essere affrontato. Sono state inoltre indirizzate agli specifici trattamenti che devono essere messi in atto per una corretta gestione della patologia.





L'Associazione ha inoltre partecipato a convegni delle principali organizzazioni nazionali per il trattamento delle citate patologie, tra cui:

- *Percorsi di cura nelle patologie neuromuscolari ad esordio in età evolutiva: la rete sanitaria della Regione Piemonte (2012, Torino);*
- *Le strategie terapeutiche nel trattamento rieducativo delle malattie neuromuscolari (2012, Savona);*
- *13° Congresso Nazionale dell'Associazione Italiana Miologia – AIM (2013, Stresa);*
- *Raccomandazioni per la gestione intra e post-operatoria del paziente neuromuscolare (2013, Alessandria);*
- *Un delicato equilibrio: il ruolo dell'alimentazione nelle malattie neuromuscolari. Promozione di uno studio (2014, UILDM di Padova)*
- *14° Congresso Nazionale dell'Associazione Italiana Miologia – AIM (2014, Sirmione);*
- *19° Mostra internazionale al servizio della sanità e dell'assistenza – Exposanità (2014, Bologna);*
- *Investire nel servizio sanitario pubblico in Piemonte (2015, Torino).*
- *20° Mostra internazionale al servizio della sanità e dell'assistenza – Exposanità (2016, Bologna);*
- *Il ruolo dell'integrazione nutrizionale nell'attività muscolare (2016, Milano);*
- *3° Convegno Clinico Ricerca Neuromuscolare (2017, Riva del Garda);*
- *Giornata Malattie Neuromuscolari 2017 (2017, Torino).*
- *21° Mostra internazionale al servizio della sanità e dell'assistenza – Exposanità (2018, Bologna);*
- *Giornata Malattie Neuromuscolari 2018 (2018, Torino e Genova).*
- *18° Congresso Nazionale dell'Associazione Italiana Miologia – AIM (2018, Genova).*

L'Associazione ha inoltre partecipato agli incontri del CAMN tenutisi a Pisa (2016), Bologna (2016; maggio e novembre 2017, gennaio 2018) e Roma (aprile, giugno e novembre 2018), nonché promosso incontri locali con le principali associazioni che operano sulle patologie neuromuscolari nel territorio regionale.

In qualità di genitori di ragazzi affetti da DMD, è da segnalare la partecipazione all'annuale *Conferenza Internazionale sulla Distrofia Muscolare di Duchenne e Becker* organizzata da Parent Project Onlus Italia.



Le finalità istituzionali



L'Associazione persegue finalità di assistenza e solidarietà sociale nei confronti dei pazienti disabili e in particolare quelli legati alle malattie genetiche neuromuscolari e delle relative famiglie.

AltroDomani orienta la propria attività verso l'assistenza sociale e socio sanitaria, collabora alla promozione della ricerca scientifica, promuove la cultura della normalità nella disabilità e la visione delle diversità come valore e non come limite al pieno sviluppo della persona umana. L'Associazione si pone in difesa dei diritti delle

persone portatrici di disabilità, delle loro famiglie e, in generale, delle persone in condizione di disagio.

AltroDomani si impegna a perseguire gli obiettivi sociali nel rispetto della persona e dei suoi diritti, pur operando in un complesso panorama sanitario e normativo.

Le finalità istituzionali sono perseguite seguendo i valori di solidarietà, della tutela del diritto alla salute e del rispetto della persona e del malato.

I progressi medico-scientifici ottenuti nell'ultimo decennio per diverse malattie neuromuscolari e l'affacciarsi delle prime sperimentazioni cliniche sull'uomo, sono un ulteriore stimolo all'assistenza degli attuali pazienti, poiché la corretta informazione sulle più aggiornate linee guida e l'applicazione delle medesime, può contribuire a cambiare significativamente il decorso delle patologie e concedere al maggior numero di pazienti una possibilità in più contro la malattia che li affligge.

Principali tipologie di attività attraverso le quali l'associazione intende perseguire le finalità istituzionali

L'Associazione intende perseguire le finalità istituzionali attraverso la promozione di iniziative atte a sostenere, facilitare e agevolare gli aspetti psico-cognitivi, riabilitativi, educativi, sociali, lavorativi, sportivi e culturali dei pazienti neuromuscolari, attuando e favorendo processi multidisciplinari per il miglioramento delle loro condizioni di vita.

AltroDomani si propone di divulgare informazioni e conoscenze circa le malattie neuromuscolari presso l'opinione pubblica, le istituzioni pubbliche e private, gli enti e le sedi più opportune tramite l'organizzazione e la partecipazione a eventi, convegni, campagne informative e, in generale, tramite tutte le forme più utili alla diffusione. Intende, inoltre, diffondere informazioni utili ai pazienti neuromuscolari ed alle relative famiglie, e promuovere l'incontro delle famiglie dei pazienti neuromuscolari favorendo l'interscambio di informazioni.

L'Associazione intende inoltre incentivare e sostenere gli incontri e gli scambi di informazioni ed esperienze tra ricercatori scientifici, medici e operatori in Italia e all'estero con lo scopo di incoraggiare la ricerca e le possibilità di miglioramento delle condizioni di vita.

Si propone, infine, di stimolare e favorire intese e convenzioni per la creazione, ed eventualmente la gestione, sul territorio di centri esperti che possano divenire reale punto di riferimento circa l'assistenza per le aree locali e regionali e possano costituire poli di sviluppo per progetti di ricerca, anche in convenzione o partecipazione del Servizio Sanitario Nazionale e Regionale e i centri universitari.

I fini istituzionali saranno perseguiti attraverso la raccolta fondi e grazie alle donazioni, lasciti, sottoscrizioni e contributi ricevuti.

Nell'insieme del proprio quadro istituzionale l'Associazione potrà:

- collaborare anche economicamente con altri Enti pubblici o privati, Organizzazioni e Associazioni che perseguano scopi simili ai propri;
- pubblicare riviste, notiziari di informazione, bollettini di aggiornamento nei modi di diffusione più convenienti in attinenza con le finalità sociali;
- organizzare e promuovere corsi di formazione, di aggiornamento, seminari, stage e convegni per aumentare le competenze degli operatori e dei familiari;
- esercitare operazioni mobiliari e immobiliari e le eventuali operazioni connesse, utili al raggiungimento delle finalità associative;
- avallare l'apertura di altre sedi territoriali distaccate.

Soggetti primariamente interessati all'operato dell'associazione



L'Associazione pone la propria opera al servizio di ciascun paziente affetto da patologia neuromuscolare, della relativa famiglia, e dell'ambiente socio-sanitario che lo circonda.

Le patologie neuromuscolari coinvolgono, generalmente, oltre al paziente che ne viene colpito e il personale medico di riferimento, anche l'intero nucleo familiare e la sfera degli affetti più stretti che vengono sempre di più condizionati con il progredire della malattia. Occorre considerare anche gli operatori socio-sanitari, i pediatri di base e le scuole, che spesso, nonostante la disponibilità, non sono preparati a gestire i molteplici aspetti delle singole patologie.

Questa "comunità" di soggetti richiede molto spesso conoscenze medico-infermieristiche sia generiche che specializzate e deve essere formata e aggiornata in merito alle singole patologie.

AltroDomani opera anche in collaborazione con le associazioni esistenti sul territorio, a sostegno dell'assistenza e della piena integrazione delle persone con disabilità.

Governance e organizzazione



Base sociale

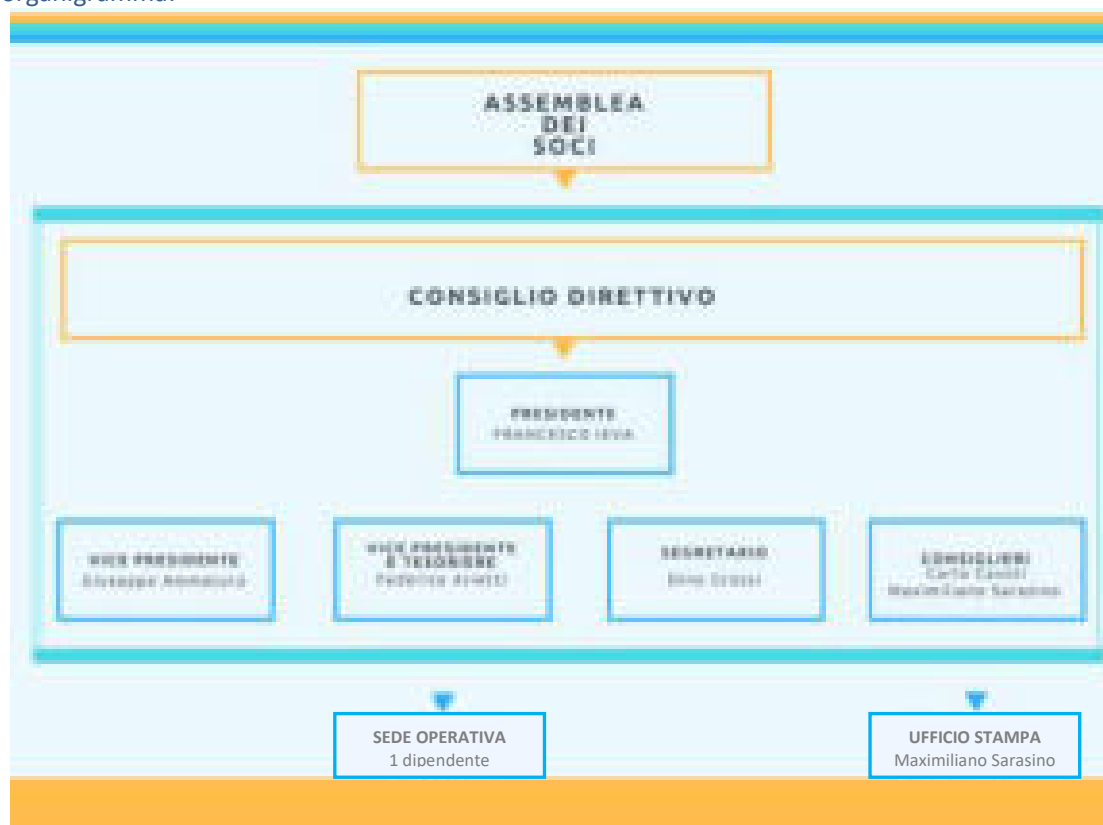
L'Associazione è aperta a tutti coloro che, interessati alla realizzazione delle finalità istituzionali, ne condividano lo spirito e gli ideali, ne accettino gli scopi ed i programmi operativi. Possono farne parte sia le persone fisiche che le persone giuridiche e gli enti, a mezzo dei propri legali rappresentanti o delegati.

Al 31 dicembre 2018 la base sociale di AltroDomani è interamente costituita da persone fisiche, e sono iscritti 141 soci.

I soci minorenni esercitano il proprio diritto di partecipazione e di voto attraverso i loro tutori o legali rappresentanti.

Organi e meccanismi di governo

Gli organi e le cariche dell'Associazione sono già stati elencati nel precedente capitolo Identità di AltroDomani - Profilo generale. Una visione di insieme degli organi d'indirizzo e di governo è fornita nel seguente organigramma:



L'Assemblea dei Soci è l'organo sovrano dell'Associazione, ed è composta da tutti i soci.

Nel corso del 2018 l'Assemblea si è riunita il 25 marzo, data nella quale è stato approvato il Bilancio di missione 2017 e sono state condivise le principali linee guida operative per l'esercizio 2018.



Il Consiglio Direttivo è l'organo di amministrazione e direzione dell'Associazione.

È eletto dall'Assemblea dei Soci e resta in carica 3 anni, salvo nei casi previsti dall'art. 13 dello Statuto che regola eventuali cause di decadenza anticipata.

Il Consiglio Direttivo che propone il presente Bilancio di missione è stato nominato dall'Assemblea il 29 marzo 2015 ed è composto da 6 membri:

- Ammaturo Giuseppe
- Arietti Federico
- Cavoti Carlo
- Grossi Dino
- Ieva Francesco
- Sarasino Maximiliano

E' previsto nello Statuto dell'Associazione che la sua composizione possa variare da 3 a 9 membri.

Nel corso del 2018 si è riunito 10 volte per svolgere le proprie funzioni e operare le scelte di indirizzo necessarie.

Viene di seguito riportata la tabella riassuntiva delle presenze:

Nome	Cognome	Carica Sociale	Presenze
Francesco Rosario	Ieva	Presidente	10/10
Federico	Arietti	Vice Presidente e Tesoriere	10/10
Giuseppe	Ammaturo	Vice Presidente	10/10
Dino	Grossi	Segretario	10/10
Carlo	Cavoti	Consigliere	8/10
Maximiliano	Sarasino	Consigliere	10/10

I verbali degli incontri sono regolarmente riportati sul *Libro delle Adunanze del Consiglio Direttivo*.

Il Presidente è eletto dal Consiglio Direttivo, ed è il rappresentante legale dell'Associazione, nonché Presidente dell'Assemblea dei Soci e del Consiglio Direttivo stesso. In caso di sua assenza o impedimento le sue funzioni spettano al Vice Presidente o, in assenza, al membro del Consiglio con maggiore anzianità d'iscrizione all'Associazione. Il Presidente ha la firma sociale sugli atti che impegnano l'Associazione sia nei riguardi dei soci che dei terzi.



Il Presidente cura l'esecuzione delle deliberazioni e compie gli atti di amministrazione delegati dal Consiglio Direttivo. In caso d'emergenza, ne assume i poteri chiedendo ratifica allo stesso dei provvedimenti adottati nella riunione immediatamente successiva, che egli dovrà contestualmente convocare. Ha poteri di iniziativa verso l'interno e l'esterno per attività finalizzate al perseguimento degli scopi dell'Associazione.

Il Vice Presidente coadiuva il Presidente nelle sue funzioni, rappresenta l'Associazione in tutti i casi in cui il Presidente sia impossibilitato a farlo, e



quando abbia ricevuto apposita delega dal Presidente stesso.

La carica di Vice Presidente può essere attribuita a più Consiglieri qualora il Consiglio Direttivo lo consideri utile ai fini del buon funzionamento dell'Associazione. Essi opereranno in accordo con il Presidente.

Al 31 dicembre 2018 sono in carica 2 Vice Presidenti.

Il Segretario è scelto dal Consiglio Direttivo e dirige gli uffici di segreteria dell'Associazione, cura il disbrigo delle questioni correnti ed è il responsabile della regolare convocazione e verbalizzazione delle riunioni sociali. È responsabile, inoltre, della tenuta della corrispondenza e degli archivi dell'Associazione.

Il Tesoriere è scelto anch'esso dal Consiglio Direttivo e si occupa della consistenza di cassa e banca, e della redazione dei bilanci.

AltroDomani, tenuto conto del volume di attività, non ha ritenuto di dover effettuare la nomina di un Revisore dei Conti e di un Organo di controllo.

Si ricorda che ai sensi dell'art. 19 dello Statuto, tutte le cariche sopra riportate sono gratuite, salvo il rimborso delle spese debitamente documentate sostenute in nome e per conto dell'associazione e/o per l'assolvimento di uno specifico incarico, ove preventivamente autorizzate dal Consiglio Direttivo. È vietata la corresponsione ai componenti gli organi amministrativi e di controllo di emolumenti di alcun genere, in denaro o in natura.

Organizzazione e risorse umane

Per ottemperare al suo oggetto sociale, l'Associazione si avvale dell'opera volontaria e gratuita dei propri associati.

Nel corso dell'esercizio l'Associazione si è avvalsa delle prestazioni di 2 dipendente che inizialmente ha prestato la propria opera in sostituzione della risorsa in maternità, ma che in seguito è stata confermata in carico con un contratto a tempo determinato per far fronte alle nuove attività pianificate.

Al 31 dicembre 2018 è presente 1 solo dipendente retribuito che presta la propria opera per l'Associazione, principalmente nella sede operativa. Nel corso del mese di ottobre una delle due risorse in carico ad inizio esercizio ha rassegnato le proprie dimissioni per motivi personali e non è al momento stata sostituita.

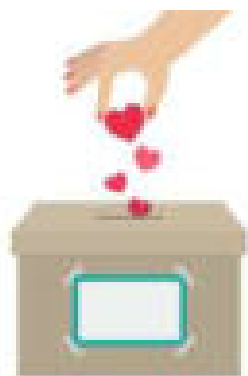
Protezione dei dati personali

Il *General data protection regulation* (GDPR - Regolamento UE 2016/679) ha introdotto, a partire dal 25 maggio 2018, importanti novità riguardo le regole sul trattamento dei dati personali, dalla raccolta alla conservazione, archiviazione e distruzione di tali dati. Il nuovo regolamento introduce, inoltre l'obbligo di tenuta del Registro dei trattamenti.

AltroDomani ha predisposto tale Registro e ha adottato adeguate misure di sicurezza per garantire la protezione delle informazioni e dei dati personali.

I progetti sostenuti da AltroDomani

Nella presente sezione AltroDomani intende fornire una *overview* sui progetti sostenuti dall'Associazione, esplicitandone la finalità e lo stato di avanzamento.



Donazione all'OIRM – Regina Margherita (Torino) (2011-2012)

Nei primi mesi di vita l'Associazione ha acquistato e donato alla struttura di Rieducazione funzionale presso il dipartimento di Neuropsichiatria dell'ospedale infantile Regina Margherita di Torino alcune attrezzature utili principalmente per effettuare con maggiore precisione le valutazioni funzionali che bambini e ragazzi affetti da patologie neuromuscolari devono periodicamente compiere nelle visite ospedaliere di controllo.

Il costo complessivo del progetto è stato di 1.690,00 euro.

Manteniamo le competenze – Regina Margherita (Torino) (2013-2014)

Le malattie neuromuscolari costituiscono un capitolo vasto ed eterogeneo di affezioni che interessano l'età evolutiva, spesso con esordio nei primi mesi o anni di vita, e che comportano una grave compromissione della funzione motoria con conseguente disabilità, con decorso cronico e talora esito infausto.

La diagnosi di queste patologie sia a livello clinico che laboratoristico richiede la disponibilità di un personale sanitario altamente specializzato e qualificato nel campo e una costante integrazione tra professionalità diverse.

Il centro ad alta specializzazione di riferimento in Piemonte per i piccoli pazienti con queste patologie è il Regina Margherita di Torino, che ha attualmente in carico circa 260 bambini e ragazzi, dove l'attività è stata svolta per molti anni con grande professionalità e dedizione da un Professore aggregato di Neuropsichiatria Infantile. Tuttavia le regole vigenti ed i raggiunti limiti di età, hanno determinato nel 2013 il termine dell'attività lavorativa della professoressa, determinando la carenza relativa di un professionista con specifica esperienza e competenza nel campo.

AltroDomani ha ritenuto di primario interesse della comunità interessata dalle malattie neuromuscolari, che tale competenza non venisse persa, ideando, in collaborazione con il Direttore dell'unità di Neuropsichiatria infantile dell'ospedale in oggetto ed attraverso il Consorzio Forma, il progetto *Manteniamo le competenze - Regina Margherita* la cui finalità è il trasferimento verso l'attuale staff dell'esperienza della professoressa uscente in un ambito così articolato e di elevata complessità clinica.

Il progetto, la cui durata prevista era di 1 anno, è stato avviato ad agosto 2013 e si è concluso ad agosto 2014, consentendo, oltre all'attività di coordinamento e supervisione delle attività diagnostica ed assistenziale dell'ambulatorio e del Day Hospital per le malattie neuromuscolari dell'unità di Neuropsichiatria Infantile, l'affiancamento a due medici neuropsichiatri infantili strutturati e a due specializzandi, che hanno potuto acquisire metodi e competenze del precedente referente.





Il costo complessivo è stato di 12.000 euro, interamente finanziati da AltroDomani attraverso le proprie attività di raccolta, tra le quali si evidenziano una donazione specifica ricevuta dall'Associazione nel 2013 di 1.000,00 euro, e l'iniziativa dei Lion Club di Torino Pietro Micca, in collaborazione con LC Torino Valentino Futura, LC Torino Stupinigi e LC Torino Valentino, attraverso una cena di beneficenza nel corso della quale sono stati raccolti 2.255,00 euro, sempre del 2013.

Nutrirsi bene per vivere meglio – Alessandria

(2013-2017)

I dati clinici della Letteratura evidenziano come nei pazienti con malattia neuromuscolare (NMD) si possono osservare importanti variazioni del peso corporeo a seconda delle fasce di età considerate. In particolare, nei bambini e negli adolescenti si rileva spesso un incremento del peso (variabile dal sovrappeso all'obesità), mentre dalla maggiore età si evidenzia un'inversione di tendenza con comparsa progressiva di sottopeso in relazione a una condizione di malnutrizione. Lo stato di malnutrizione peggiora la qualità di vita e lo stato di salute dei pazienti, in quanto determina un peggioramento dei processi di riparazione delle lesioni cutanee (es. lesioni da decubito), debolezza dei muscoli respiratori e riduzione delle difese immunitarie, aumentando la suscettibilità alle infezioni polmonari.



Obiettivi del progetto:

- garantire un corretto intervento nutrizionale nei pazienti affetti da patologie neuromuscolari dell'età evolutiva (con particolare riferimento a Atrofia Muscolo Spinale, Distrofie congenite, Miopatie) per prevenire e trattare in questi pazienti l'obesità e la denutrizione. Inoltre, per quanto attiene ai pazienti sottopeso/malnutriti verranno confrontati due modelli di integrazione alimentare (quella iperproteica e quella iperlipidica) e verrà valutato l'effetto dei due tipi di intervento nutrizionale;
- redigere raccomandazioni nutrizionali utili a tutti i centri di controllo nazionali;
- fotografare lo stato nutrizionale dei pazienti con DMD e altre patologie neuromuscolari dell'età evolutiva in Italia;
- effettuare uno studio prospettico sulla correlazione tra gli aspetti nutrizionali e la morbilità e mortalità respiratoria.

Per questo progetto AltroDomani sovvenziona l'attività di una nutrizionista presso l'ospedale Cesare Arrigo di Alessandria.

La durata del progetto, avviato nel 2013, ha avuto un'estensione fino a tutto il primo trimestre 2017 e sono stati erogati fondi per complessivi 17.000,00 euro.

Sono state altresì prodotte alcune indicazioni nutrizionali, quali *Guida pratica per l'osteoporosi* e *Guida pratica per il trattamento della disfagia* che è possibile reperire alla sede operativa e visualizzare sul sito dell'Associazione (www.altrodomani.it) all'indirizzo <http://www.altrodomani.it/cosa-facciamo/progetti/progetto-nutrirsi-bene>.

Un parco giochi per tutti

(2013-2016)

Migliorare la condizione dei ragazzi con problematiche neuromuscolari, delle loro famiglie e dei ragazzi con difficoltà e disabilità in genere costituisce uno dei fondamenti di AltroDomani.



La società civile odierna, pur cercando di fornire risposte coerenti in tema socio-assistenziale, rivela purtroppo molte lacune in campo di integrazione, molte volte proprio partendo dai bambini, ossia lo strato più indifeso della popolazione.



Nel corso degli anni si è certamente fatto molto, almeno in termini di consapevolezza se non anche dal punto di vista pratico, per l'abbattimento delle barriere architettoniche nelle strutture di accesso pubblico. Tuttavia manca ancora in modo significativo una risposta di impegno per l'accessibilità e l'utilizzo dei luoghi di divertimento e svago, dove spesso la disabilità viene trasformata in vero e proprio handicap.

Per consentire anche ad un bambino con qualche difficoltà di fruire del gioco alla pari dei suoi coetanei sarebbero infatti sufficienti alcuni semplici accorgimenti, come l'eliminazione di uno scalino oppure l'uso di gradini più grandi e non a pioli, o, ancora, di una rampa al posto di una scala. Interventi corretti farebbero divertire assieme agli altri anche bambini con

situazioni maggiormente invalidanti.

Un luogo come il parco giochi deve rappresentare per tutti un luogo di socializzazione, gioia e spensieratezza e non rappresentare, per un bambino con disabilità, un luogo emarginazione e frustrazione.

Obiettivi del progetto:

- fornire giochi fruibili alla più ampia platea di bambini e ragazzi, adatti anche a coloro che sono affetti da vari livelli di difficoltà motoria;
- abbattere le distanze tra i bambini, favorendo l'integrazione e la socializzazione;
- sensibilizzare le amministrazioni verso la corretta scelta dei giochi, la cultura della progettazione accessibile e dell'attenzione a tutte le problematiche di integrazione;
- indurre le amministrazioni a proporre l'obbligo di prevedere l'acquisto di una quota di giochi specifici per le future installazioni/ristrutturazioni;
- pubblicizzare il progetto affinché le amministrazioni lo assumano a modello virtuoso.

Il progetto riveste, pertanto, un carattere culturale ancora prima che puramente tecnico, mirando ad educare alla partecipazione, alla condivisione, alla valorizzazione positiva delle differenze e alla soddisfazione nel gioco comune.

Il progetto è stato presentato al Comune di Nichelino, dove l'Associazione ha sede, che ne ha condiviso le modalità di intervento e ha proposto un'area dove sarebbe possibile effettuare l'eventuale intervento.

In relazione a questo progetto AltroDomani ha vinto, nel 2013, un bando di 7.000 euro messo a disposizione da Unicredit S.p.A.. L'erogazione della somma da parte della banca era subordinata all'acquisto delle attrezzature per il progetto, che è avvenuto nel corso del 2014 per un totale di 9.784,53 euro.

La Città di Nichelino, che ha patrocinato e appoggiato il progetto, ha sostenuto i costi e le operazioni di pavimentazione dell'area, della posa dei giochi e della relativa messa in sicurezza e nel mese di maggio 2016 è stato quindi completato l'ordine di dei giochi accessibili per ulteriori 7.000 euro, anche grazie al contributo della Banca del Tempo che ha erogato 770,00 euro a sostegno dell'iniziativa.

Nello stesso mese di maggio, alla presenza delle maggiori autorità della Città di Nichelino, è stata inaugurata la struttura.

Il costo del progetto per l'Associazione è stato di circa 16.800 euro, finanziati anche tramite la propria campagna di

informazione e di raccolta, nonché dalle donazioni specifiche sul progetto da parte di privati e di enti.

Fattori di rischio ossei

(2014)

Gli interventi di prevenzione e monitoraggio che negli ultimi anni sono stati fatti sui pazienti affetti da Distrofia Muscolare di Duchenne (DMD), in modo particolare sulla componente cardiaca e respiratoria, hanno comportato l'incremento della durata media della vita di questi soggetti rispetto al passato. Tuttavia è stato rilevato un incremento dei casi di fratture ossee, sia a livello periferico che della colonna vertebrale, ma esistono pochissimi studi sul metabolismo osseo e sulle fratture sui soggetti DMD. Questo studio mira a caratterizzare i pazienti con un alto rischio di perdita di massa ossea e di fratture per valutare possibili strategie terapeutiche.

AltroDomani ha contribuito nel 2014 con una donazione specifica di 2.500,00 euro alla fase di start-up iniziale di questo progetto che è sostenuto e finanziato da Parent Project Onlus Italia.

Segreteria Città della salute e della scienza

(2015)

I pazienti affetti da malattie neuromuscolari sono pazienti complessi che necessitano di accessi presso propri centri di riferimento per controlli periodici e, talvolta, per problemi imprevisti.

I controlli comprendono visite presso le unità di neuropsichiatria, valutazioni motorie, cardiache, della respirazione, oculistiche, ortopediche, endocrinologiche, etc. e si svolgono presso i centri di riferimento

I centri piemontesi in cui tali visite si svolgono sono l'Ospedale infantile Regina Margherita e le Molinette, oggi raggruppati nella Città della Salute.

Obiettivo del progetto: istituire presso la Città della salute e della scienza di Torino - Ospedale Molinette, una figura di segreteria che gestisca il coordinamento delle attività e l'organizzazione degli appuntamenti dei pazienti connessi agli accessi ambulatoriali e non, e fornisca il supporto sia ai pazienti adulti afferenti alle Molinette che ai bambini/ragazzi afferenti al Regina Margherita.

Il progetto è stato finanziato in collaborazione paritetica insieme a Famiglie SMA e alla UILDM, Unione Italiana Lotta alla Distrofia Muscolare (sezione Torino) attraverso l'erogazione di un contributo pari a 5.000 euro ciascuno.



Design for Duchenne

(2015)

Non è semplice reperire tecnici qualificati che conoscano le varie implicazioni di una malattia complessa quale è la Distrofia Muscolare di Duchenne, ed anche le famiglie spesso si trovano ad affrontare le problematiche logistiche che la patologia comporta solo man mano che queste si presentano senza una opportuna visione di insieme. Il progetto ha l'obiettivo di colmare le lacune informative tecniche necessarie a valutare i vari aspetti abitativi e di offrire importanti spunti di riflessione.

Il progetto è frutto di una ricerca scientifica elaborata da Parent Project Onlus Italia all'interno del Dottorato di Ricerca in Tecnologia dell'Architettura presso l'Università degli Studi di Ferrara – Dipartimento di Architettura che ha portato alla redazione di un volume che offre indicazioni sulla gestione degli spazi e degli aspetti abitativi per i pazienti colpiti da Distrofia Muscolare di Duchenne e per i tecnici

specializzati nella realizzazione di tali aspetti.

AltroDomani ha collaborato sostenendo in modo paritetico con Parent Project i costi di pubblicazione dell'opera redatta da Michele Marchi ed edita dalla FrancoAngeli, pari a 6.360 euro ciascuno.

Per ottenere una copia del volume occorre contattare la segreteria di AltroDomani; i volumi sono distribuiti gratuitamente fino ad esaurimento scorte con l'adesione a socio di AltroDomani.

Primo Soccorso

(2016)

Primo Soccorso è stata una iniziativa nata nell'ambito delle attività di prevenzione, formazione e sostegno rivolto alle famiglie con l'obiettivo di fornire informazioni di base riguardo al comportamento da osservare per gestire nel miglior modo possibile situazioni impreviste e d'urgenza pediatrica, alla modalità di richiesta dei soccorsi e a come prestare le prime manovre di assistenza.

La finalità è quindi quella di effettuare una formazione generica con nozioni di base utili a garantire un supporto adeguato alle vittime di eventuali malori, infortuni o incidenti, anche tenuto conto della delicatezza delle situazioni in condizioni di disabilità.

Il costo complessivo dell'iniziativa è stato di 271,20 euro.

Centro Anch'io

(2016-2017-2018)



Centro Anch'io è stato un progetto pilota nato per consentire ai ragazzi, terminato l'anno scolastico, di ritrovarsi e potersi divertire integrati con gli altri ragazzi, coinvolti nelle attività e non relegati in ruoli di soli spettatori, come purtroppo normalmente avviene nei classici centri estivi.

L'intento del centro è quello di sottolineare le abilità, permettendo ai ragazzi di confrontarsi costruttivamente con i loro coetanei.

AltroDomani ha così dato vita al proprio primo centro estivo per ragazzi affetti da malattie Neuromuscolari ma contemporaneamente aperto a tutti. La presenza di uno psicologo e di un'animatrice ha permesso di pianificare attività che davvero mettessero sullo stesso piano tutti i ragazzi.

Il centro ha avuto la durata di tre settimane e si è svolto fra giugno e luglio 2016 e ha visto la partecipazione in totale di una decina di ragazzi.

Nel 2017 e nel 2018 il progetto è stato replicato apportando alcune varianti rispetto alla precedente edizione. Il Centro Anch'io è stato realizzato infatti realizzato in collaborazione con l'associazione Terra Comune Onlus, associazione che svolge la propria attività esclusivamente al fine di migliorare la qualità della vita, alleviare le condizioni di vita materiale e sostenere la crescita felice e consapevole delle persone con disabilità e delle loro famiglie.

AltroDomani e Terra Comune Onlus si sono trovate in sintonia ritenendo che *"Il tempo libero coincide spesso, per ragazzi e giovani con disabilità e per le loro famiglie, con un tempo vuoto. I fine settimana, le festività e soprattutto l'estate, lungi dall'essere momenti sereni dedicati al divertimento con gli amici o al rilassamento, diventano*



condizione di vuoto e solitudine(...); inoltre se durante l'anno ci sono occasioni di attività sportive e ricreative, con le vacanze natalizie e/o con il mese di giugno terminano anch'esse (...).

In particolare i ragazzi disabili che frequentano le scuole non hanno molte risorse oltre alla scuola stessa, proprio nel periodo di vita della seconda infanzia e dell'adolescenza poi, in cui si desidera fare amicizia, interagire con coetanei. Questa è un'età in cui le disabilità iniziano a essere visibili e percepibili, in quanto i coetanei escono in gruppo, anche la sera, fanno qualche vacanza da soli, mentre chi ha difficoltà non può, perché necessita comunque di essere supportato.

Le famiglie si trovano nella condizione di dover supportare i ragazzi non sapendo a chi fare riferimento e il risultato produce nei figli uno stato di tensione e nervosismo che si ripercuote nei rapporti in famiglia o una chiusura in se stessi che li isola ulteriormente, davanti a un computer o alla tv. La solitudine e la noia pesano davvero molto, sia dal punto di vista relazionale ed emotivo, che cognitivo, perché chiudendosi e vivendo momenti di tristezza anche le competenze cognitive non vengono stimolate dalle esperienze, in sintesi la solitudine ha effetti negativi e depressivi che non vanno trascurati (...)" (stralcio del progetto Gulliver di Terra Comune Onlus, condiviso per la realizzazione del Centro Anch'io 2017).

Il costo complessivo è stato rispettivamente pari a 1.752,90 euro nel 2016 e a 2.329,99 euro e 2.547,00 euro rispettivamente nel 2017 e 2018, interamente finanziati da AltroDomani.

Supporto psicologico

(2016-2017)

Molto spesso si viene indotti a pensare che le patologie neuromuscolari siano principalmente un "problema" del soggetto colpito dalla malattia; in realtà occorre tener presente che tali patologie coinvolgono significativamente l'intero nucleo familiare e la sfera degli affetti più stretti, sia dal punto di vista strettamente "assistenziale" che da quello "emotivo".


Diverse ricerche condotte sulle famiglie di pazienti affetti da malattie di lunga durata hanno infatti evidenziato che il costante coinvolgimento dei famigliari nella gestione e nell'assistenza al soggetto colpito dalla patologia, comporta un consistente carico psicologico che si riflette negativamente su tutta la famiglia. Questa situazione, se non adeguatamente gestita, può portare a sofferenze aggiuntive, a sensi di colpa, depressione e disturbi psichiatrici minori nei familiari sani, e a disagi ulteriori nei pazienti stessi.

Il benessere del bambino (o dell'adulto) con una patologia di questo tipo è strettamente correlato al benessere delle persone che lo circondano.

Il progetto offre un servizio di supporto psicologico alle famiglie di soggetti colpiti da patologie neuromuscolari, attraverso diversi incontri sui temi quali l'accettazione della diagnosi, la gestione della delicata situazione nella quale viene a trovarsi l'equilibrio della coppia e la comunicazione della diagnosi ai ragazzi ed ai loro fratelli.

Il percorso è sviluppato su otto incontri trattando i seguenti temi:

- Accettazione concreta ed emotiva di una diagnosi di distrofia.
- La comunicazione della diagnosi ai fratelli, alla famiglia allargata e all'esterno.
- Fare per non pensare: le emozioni chiuse dietro a una porta!?
- Il delicato equilibrio della coppia genitoriale: vicinanza e distanza emotiva.
- Come spiegare la diagnosi ai ragazzi e come rispondere alle loro domande sul futuro.
- Inserimento scolastico dei ragazzi con distrofia e deficit di attenzione e concentrazione.
- Ma io sono diverso? Il confronto con i pari e la socializzazione dei ragazzi.
- Come affrontare la sessualità con i ragazzi?



Il progetto è svolto in collaborazione con i relatori e gli psicologi dell'associazione Il Melo - Centro Studi per la cura del bambino e della famiglia, che è un'associazione culturale senza fini di lucro costituita nell'ottobre del 2008, ed è composta da psicologi e psicoterapeuti che da anni operano sui temi dell'età evolutiva e della famiglia nelle situazioni di agio e disagio. Tra le finalità istituzionali de Il Melo trova uno spazio privilegiato il sostegno alla famiglia, in termini di supporto alla genitorialità nelle varie situazioni potenzialmente problematiche e di crisi e di sostegno del bambino in età evolutiva.

Il costo totale delle prestazioni dei relatori e dei professionisti è di 2.000,00 euro.

Il Consorzio Intercomunale Socio Assistenziale - CISA 12 ha valutato molto positivamente l'attività di assistenza e solidarietà sociale che l'Associazione svolge nei confronti dei pazienti disabili e delle loro famiglie, con particolare attenzione alle problematiche conseguenti alle malattie genetiche neuromuscolari, ed avendo condiviso l'importanza di questo progetto ne ha sostenuto l'integrale supporto economico.

Progetto Rimeporide

(2017)

AltroDomani Onlus e Parent Project Italia Onlus hanno offerto il proprio contributo per sostenere lo studio clinico condotto in Italia con Rimeporide su pazienti affetti da DMD (RIM 4DMD), facilitando l'organizzazione del viaggio e del soggiorno di questi soggetti e delle loro famiglie per le visite di follow-up.

Lo studio clinico RIM4DMD è stato avviato nel mese di giugno 2016 presso l'Ospedale San Raffaele di Milano dove il Dottor Stefano Previtali è il Principal Investigator. Lo studio ha visto operativi altri 3 centri clinici in Europa: Santa Creu i Sant Pau Hospital (Barcellona, Spagna), Armand Trousseau Ospedale / I-motion (Parigi, Francia) e nel Great Ormond Street Hospital (Londra, UK).

Il contributo erogato da ciascuna associazione, e quindi da AltroDomani, è stato di 4.000,00 euro.

Progetto Coding

(2018)

I ragazzi affetti da patologie fortemente invalidanti, quali le malattie neuromuscolari, talvolta vivono il tempo libero come un tempo vuoto. Molto spesso, infatti, i momenti dedicati al divertimento che i ragazzi in genere trascorrono in modo sereno tra loro, per i soggetti portatori di disabilità diventano condizione di solitudine ed emarginazione, a causa delle evidenti difficoltà che le patologie neuromuscolari comportano.

In una società sempre più competitiva e scandita dai ritmi frenetici della quotidianità, i ragazzi disabili non hanno molte occasioni per coltivare amicizie ed interagire con coetanei, in special modo durante la seconda infanzia e più marcatamente durante l'adolescenza, quando normalmente le disabilità iniziano a essere più accentuate e penalizzanti. È il periodo durante il quale i coetanei escono in gruppo o fanno vacanze da soli, mentre i ragazzi affetti da malattie neuromuscolari sono limitati dalle proprie patologie.

Il progetto Coding entra nel merito delle riflessioni sopra riportate ed intende offrire una alternativa al crearsi di queste situazioni, aggregando i ragazzi disabili e non, creando uguaglianza tra tutti attraverso l'utilizzo del software, sottolineandone le abilità e permettendo loro di confrontarsi costruttivamente.

Il costo complessivo del progetto è stato di 600,00 euro.

Progetto FisioFarm

(2018)



Le malattie neuromuscolari sono molto spesso degenerative e quasi sempre non è disponibile una vera e propria cura. Al momento della comunicazione della diagnosi, effettuata nella maggior parte dei casi dal centro di riferimento principale (ospedale), le famiglie e i pazienti sono colti da grande sconforto e, come naturale che sia, veicolano i loro sforzi alla ricerca di una cura, al momento purtroppo inesistente per la quasi totalità delle patologie neuromuscolari. Solo in un secondo momento considerano la prospettiva di come contrastare la degenerazione della patologia e spesso queste informazioni sono trasmesse da altre famiglie e dalle associazioni dei pazienti.

Le strutture territoriali (ASL), dal canto loro, cercano di svolgere la loro parte ma molto spesso non hanno i mezzi a disposizione e le risorse finanziarie necessarie per affrontare un trattamento fisioterapico conservativo, ossia di medio-lungo periodo. Talvolta, visto che si tratta di patologie rare, la carenza di competenze non consente la corretta presa in carico.

Il contrasto alla patologia deve essere costante e quotidiano.

Il progetto intende offrire un servizio di fisioterapia ai soggetti colpiti da patologie neuromuscolari integrando le prestazioni offerte dal Servizio Sanitario Nazionale e supportando le famiglie sia da un punto di vista operativo, poiché spesso coinvolte direttamente nella somministrazione quotidiana di fisioterapia, che da quello economico, già gravato dai servizi a pagamento.

La fisioterapia è l'alleato principale per contrastare la degenerazione della patologia, ne rallenta l'evoluzione e migliora la qualità della vita presente e futura dei pazienti.

I principali obiettivi del progetto:

- offrire un servizio di fisioterapia gratuito e specializzato ai pazienti colpiti da patologie neuromuscolari;
- formare le famiglie sulle tecniche di fisioterapia più adatte in relazione allo stato della patologia ed alla condizione fisica del paziente;
- integrare le prestazioni fisioterapiche offerte dal Servizio Sanitario Nazionale e quelle effettuate dalle famiglie (direttamente o tramite privati);
- offrire ai fisioterapisti la possibilità di operare sulle problematiche delle patologie neuromuscolari per un periodo significativo.

Il costo complessivo del progetto è stato di 11.013,00 euro, interamente sostenuto da AltroDomani.



Rendiconto sull'attività



Premessa

AltroDomani persegue, come riportato in *Identità di AltroDomani - Finalità istituzionali* finalità di assistenza e solidarietà sociale nei confronti dei pazienti disabili afflitti da patologie neuromuscolari e delle relative famiglie. L'Associazione orienta la propria attività verso l'assistenza sociale e sociosanitaria, collabora alla promozione della ricerca scientifica, promuove la cultura della normalità nella disabilità. In tale contesto occorre quindi esaminare l'attività svolta, che segue la logica di essere al servizio, a supporto e a difesa di pazienti e famiglie e non in quella dell'impresa e del profitto.

Fatti di rilievo avvenuti nel corso dell'esercizio

Progetti 2018

Nel corso del 2018 è stato finanziato il progetto *FisioFarm*, il quale ha come principale obiettivo quello di supportare i trattamenti di fisioterapia per i soggetti colpiti da patologie neuromuscolari integrando le prestazioni offerte dal Servizio Sanitario Nazionale, e di supportare le famiglie sia da un punto di vista operativo che economico.

Nel corso dell'anno è stato nuovamente replicato il progetto *Centro Anch'io*, proposto per la prima volta nel 2016, che ha visto la realizzazione di un centro estivo avente l'obiettivo di aggregare i ragazzi, disabili e non, esaltandone le rispettive abilità e ponendoli su un medesimo piano ludico e competitivo.

Con finalità sostanzialmente analoghe è stato realizzato il progetto *Coding* ossia l'insegnamento in modo divertente della programmazione informatica tramite l'utilizzo di giochi interattivi e apposite applicazioni, che ha permesso l'aggregazione di ragazzi disabili e non, permettendo loro di confrontarsi costruttivamente.

Sono state infine erogate due borse di studio per progetti meritevoli riguardanti temi attinenti alle patologie neuromuscolari, consegnate nel corso del XVIII Congresso Nazionale AIM.

L'onere complessivo dei progetti per il 2018 è stato di 14.810,00 euro; tutti i progetti sono descritti nell'apposita sezione *I progetti sostenuti da AltroDomani* del presente bilancio.

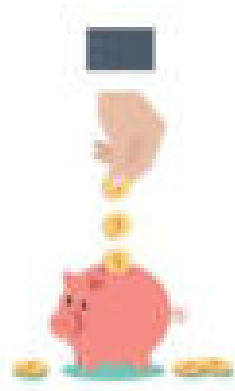
Partecipazione a convegni - 2018

AltroDomani è stata presente alla *Giornata Malattie Neuromuscolari* (marzo, Torino e Genova) e al *XVIII Congresso Nazionale AIM* (giugno, Genova), nonché alla *21° Mostra internazionale al servizio della sanità e dell'assistenza – Exposanità* (2018, Bologna). L'Associazione ha inoltre attivamente partecipato ai diversi incontri del CAMN a Bologna e Roma, ed ha promosso incontri locali con le principali associazioni che operano sulle patologie neuromuscolari nel territorio regionale.

Vincolo dei fondi

Per decisione degli organi istituzionali sono stati vincolati fondi per 480,68 euro in relazione al TFR maturato nel 2018 sul lavoro del dipendente in carico, mentre sono liberati 1.102,08 euro relativi al TFR liquidato alla risorsa uscita ad ottobre del corrente esercizio.

Le donazioni e i proventi netti da raccolta



Le risorse finanziarie di AltroDomani sono costituite dalle quote associative, dalle donazioni in denaro elargite da soci e da non soci, sia attraverso il conto corrente bancario, sia da offerte ricevute principalmente nel corso delle attività di raccolta.

Nel corso del 2018 sono stati raccolti fondi da attività istituzionali per 53.870,85 euro, contro i 40.047,38 euro dell'esercizio precedente, di cui 29.002,40 euro (16.601,31 euro nel 2017) derivanti da quote associative, donazioni e dall'attività di raccolta al netto dei relativi oneri, e 24.868,45 euro dall'incasso 5x1000 (23.446,07 euro nell'anno precedente).

La raccolta, frutto delle quote associative, donazioni e degli eventi organizzati da e per conto dell'Associazione, è così distribuita:

- 1.410,00 euro da quote associative;
- 3.103,20 euro da donazioni da soci, di cui 2.880,00 ricevute su conto corrente bancario;
- 16.990,21 euro da donazioni da non soci, di cui 16.380,21 ricevuti attraverso il conto corrente bancario;
- 7.498,99 euro dalle attività di raccolta al netto dei relativi costi sostenuti.

Si rammenta che i fondi raccolti sono detenuti principalmente in conto corrente bancario al fine di favorire la trasparenza delle movimentazioni effettuate dall'Associazione; al 31 dicembre 2018 AltroDomani ha denaro in cassa per 922,21 euro.

Rendiconto 5x1000

Il Legislatore ha riconosciuto al contribuente la facoltà di destinare una parte della propria Imposta sul Reddito delle Persone Fisiche (Irpef), pari al 5%, a favore di soggetti che svolgano attività socialmente o eticamente meritorie ed ha affidato all'Amministrazione il compito di vigilare sia sulla qualità dei soggetti beneficiari sia sulla effettiva destinazione di tali devoluzioni, che devono essere impiegate per il perseguimento delle finalità istituzionali degli enti percettori.

I soggetti beneficiari del 5x1000 dell'Irpef sono tenuti a dimostrare in modo chiaro e dettagliato, come richiesto dalla legge del 24 dicembre 2007 n. 244 e successive modifiche ed integrazioni, l'impiego delle somme percepite redigendo un apposito rendiconto.

Il 16 agosto 2018, AltroDomani ha ricevuto l'erogazione relativa al 5 per mille dell'Irpef pari a 24.868,45 euro, relativi alla dichiarazione 2016. Nell'anno 2018 l'Associazione ha utilizzato l'ammontare residuo dei fondi incassati nell'esercizio precedente (11 agosto 2017) per 11.419,59 euro ed ha parzialmente utilizzato l'erogazione del 2018 per 16.975,38 euro.

La normativa individua 5 tipologie di spesa, fornendo una breve esemplificazione del tipo di costi da ricondurvi:

- *risorse umane*: a questa voce corrispondono i costi sostenuti per il personale che, a titolo oneroso o gratuitamente, svolge attività in modo continuativo presso l'ente (per esempio, retribuzione per



personale dipendente a tempo determinato o a tempo indeterminato; i rimborsi per le spese di viaggio sostenute dai volontari o da altro personale; i costi per l'assicurazione dei volontari);

- *costi di funzionamento*: a questa voce si riconducono sia le spese per la gestione della struttura dell'ente (per esempio canoni di locazione o canoni per la fornitura di acqua, gas e luce) sia i costi per lo svolgimento delle attività (le spese per materiale di cancelleria, spese per affitto della sede);
- *acquisto beni e servizi*: a questa voce si riconducono le spese per l'acquisto o noleggio di beni e servizi (per esempio, apparecchiature informatiche, affitto locali per eventi; noleggio attrezzature; compensi per occasionali prestazioni di lavoro);
- *erogazioni ai sensi della propria finalità istituzionale*: questa voce di costo permette di rendicontare le erogazioni che vengono effettuate da quegli enti che svolgono tale attività di sostegno a favore di altri soggetti secondo il proprio scopo istituzionale;
- *altre voci di spesa riconducibili al raggiungimento dello scopo sociale*: questa voce accoglie tutti quei costi che non possono essere ricompresi nelle voci precedenti (quali, ad esempio, la spesa sostenuta dall'ente per realizzare progetti o programmi).

La tabella seguente rappresenta gli incrementi e gli utilizzi dei fondi relativi al 5x1000, distinti per ciascun anno di formazione:

Anno di incasso	Ricevuti	Utilizzati	Incrementi		Utilizzi					Al 31 dicembre 2018	
			Al 31 dicembre 2017	Erogazioni ricevute	Risorse umane	Costi di funzionamento	Acquisto di beni e servizi	Erogazioni ai sensi della propria finalità istituzionale	Altre voci di spesa riconducibili al raggiungimento dello scopo sociale		
Movimenti da 5x1000											
Anno 2012	2014	7.734,49	7.734,49	-	-	-	-	-	-	-	-
Anno 2013	2015	12.824,22	12.824,22	-	-	-	-	-	-	-	-
Anno 2014	2016	20.628,91	20.628,91	-	-	-	-	-	-	-	-
Anno 2015	2017	23.446,07	12.026,48	11.419,59	-	(4.815,64)	(1.930,95)	(590,00)	(4.083,00)	-	-
Anno 2016	2018	-	-	-	24.868,45	(5.390,24)	(1.619,00)	(1.562,14)	(8.404,00)	-	7.893,07
Totale Fondi incassati da 5x1000	64.633,69	53.214,10	11.419,59	24.868,45	(10.205,88)	(3.549,95)	(2.152,14)	(12.487,00)	-	7.893,07	

Risorse umane

È allocato su questa tipologia di spesa il costo del personale dipendente di AltroDomani.

Sono stati allocati su questa tipologia di spesa:

- 4.815,64 euro, a valere sul 5x1000 erogato nel 2017, relativi al costo del lavoro gennaio-giugno 2018.
- 5.390,24 euro a valere sul 5x1000 erogato nel 2018, relativi al costo del lavoro luglio-dicembre 2018.

Costi di funzionamento

Rientrano in questa tipologia di spesa i costi sostenuti per il funzionamento della sede operativa avente finalità di sportello di accoglienza aperto al pubblico oltre che essere luogo di ritrovo per i soci, nonché gli oneri assicurativi sostenuti per il funzionamento della vita associativa. In dettaglio:

- a valere sul 5x1000 2017, per complessivi 1.930,95 euro:

- 1.598,70 euro: affitto e le spese sede operativa gennaio-giugno 2018;
- 332,25 euro: assicurazione volontari.

- a valere sul 5x1000 2018, per complessivi 1.619,00 euro:

- 1.356,00 euro: affitto e le spese sede operativa luglio-dicembre 2018;
- 263,00 euro: spese energia elettrica sede operativa.

Acquisto di beni e servizi

Nella presente categoria sono allocati gli oneri sostenuti per l'acquisto di beni e servizi dell'Associazione ed in particolare:

- 590,00 euro, a valere sul 5x1000 2017: acquisto videoproiettore (marzo 2018);
- 1.562,14 euro, a valere sul 5x1000 2018: pagamento oneri consulente del lavoro (1.194,92 euro) e acquisto armadio ad ante scorrevoli (367,22 euro).

Erogazioni ai sensi della propria attività istituzionale

Nell'ambito delle finalità istituzionale sono stati finanziati attraverso il contributo in oggetto i progetti sostenuti dall'Associazione ed in particolare:

- a valere sul 5x1000 2017, per complessivi 4.083,00 euro:

- 480,00 euro: progetto Coding;
- 3.603,00 euro: progetto FisioFarm marzo-giugno 2018.

- a valere sul 5x1000 2018, per complessivi 8.404,00 euro:

- 2.547,00 euro: progetto Centro Anch'io;
- 5.857,00 euro: progetto FisioFarm luglio-dicembre 2018.

Al 31 dicembre 2018 risultano da utilizzare 7.893,07 euro relativi al 5x1000 incassato nel 2018, mentre non sono presenti avanzi degli anni precedenti.

In relazione agli utilizzi effettuati nel 2018 sopra riportati a valere sul 5x1000 erogato a favore dell'Associazione l'11 agosto 2017 per 23.446,07 euro, si riassume nella tabella seguente l'utilizzo complessivo del 5x1000 dell'anno 2017 – Anno finanziario 2015.

	Data incasso	Ricevuti	Dettaglio Utilizzi					Utilizzi
			Risorse umane	Costi di funzionamento	Acquisto di beni e servizi	Erogazioni ai sensi della propria finalità istituzionale	Altre voci di spesa riconducibili al raggiungimento dello scopo sociale	
Movimenti da 5x1000								
Anno 2015	11/08/2017	23.446,07	(10.671,44)	(5.557,64)	(804,00)	(6.412,99)	-	(23.446,07)
Totale Fondi incassati da 5x1000		23.446,07	(10.671,44)	(5.557,64)	(804,00)	(6.412,99)	-	(23.446,07)

Analisi della situazione economico-finanziaria

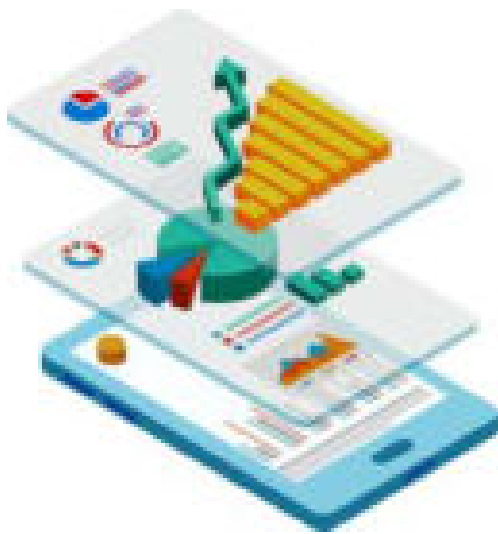
Premessa

AltroDomani non persegue il fine del risultato economico di periodo poiché la finalità dell'Associazione è quella di reperire le risorse finanziarie per rendere beni e servizi di utilità agli *stakeholder*. A causa del possibile differimento temporale di proventi e oneri, è probabile che si verifichino esercizi nei quali viene effettuata una generica raccolta ed altri nei quali tale raccolta viene impiegata, generando nelle diverse annualità un disavanzo positivo o negativo.

Le riserve finanziarie accantonate negli esercizi precedenti sono pertanto a disposizione dell'Associazione per sostenere i propri progetti, senza che questi debbano necessariamente essere finanziati dalle attività di raccolta del medesimo esercizio.

Analisi economico-finanziaria

	2018	2017
Disponibilità liquide iniziali	85.783,85	69.126,33
1 Attività istituzionali di raccolta fondi		
1.1 Quote associative dell'esercizio	1.410,00	1.240,00
1.2 Donazioni da soci e associati	3.103,20	3.255,00
1.3 Donazioni da non soci	16.990,21	4.697,27
1.4 Raccolte fondi nette e banchetti promozionali	7.498,99	7.409,04
1.5 5x1000	24.868,45	23.446,07
Attività istituzionali di raccolta fondi	53.870,85	40.047,38
2 Assorbimenti di liquidità da attività istituzionali		
2.1 Progetto Nutrirsi bene per vivere meglio	-	(1.000,00)
2.2 Progetto Centro Anch'io	(2.547,00)	(2.329,99)
2.3 Progetto Supporto Psicologico	-	(1.500,00)
2.4 Progetto Rimeporide	-	(4.000,00)
2.5 Progetto FisiFarm	(9.460,00)	-
2.6 Progetto Coding	(600,00)	-
2.7 Borse di studio erogate	(650,00)	-
Assorbimenti di liquidità da attività istituzionali	(13.257,00)	(8.829,99)
3 Assorbimenti di liquidità da attività accessorie e di supporto generale		
3.1 Vidimazione libri sociali	(7,45)	(70,00)
3.2 Altri Acquisti	(1.026,73)	(737,37)
3.3 Consulenze professionali	(2.527,16)	(160,00)
3.4 Spese assicurative	(332,25)	(20,44)
3.5 Spese linee telefoniche e utenze	(1.080,88)	(1.502,63)
3.6 Affitti passivi	(2.400,00)	(2.400,00)
3.7 Retribuzioni e oneri connessi al personale	(16.029,66)	(7.538,18)
3.8 Acquisto immobilizzazioni materiali	(1.026,40)	(214,00)
3.9 Oneri promozionali	(1.809,49)	(817,90)
3.10 Altri oneri di gestione	(179,21)	(385,89)
3.11 Proventi e (oneri) da attività accessorie	(1.682,16)	(683,91)
Assorbimenti di liquidità da attività accessorie e di supporto generale	(28.101,39)	(14.530,32)
4 Proventi e oneri finanziari		
4.1 Interessi bancari	98,97	76,51
4.2 Commissioni bancarie	(121,65)	(92,00)
Proventi e oneri finanziari	(22,68)	(15,49)
5 Imposte e tasse		
5.1 Imposte dirette	-	(14,06)
Imposte e tasse	-	(14,06)
Disponibilità liquide finali	98.273,63	85.783,85



Al 31 dicembre 2018 l'Associazione dispone di 98.273,63 euro, di cui 97.351,42 euro su conti correnti bancari e 922,21 euro detenuti in cassa, ed ha incrementato le proprie risorse finanziarie di +12.489,78 euro rispetto alle disponibilità liquide del precedente esercizio, pari a 85.783,85 euro.

Tale variazione è stata determinata dalla generazione di liquidità riferibile alle attività istituzionali di raccolta (53.870,85 euro, comprensive dell'erogazione 5x1000) nonché dagli assorbimenti per il finanziamento dei progetti sostenuti nell'anno (13.257,00 euro), per le attività accessorie e di supporto generale (28.101,39 euro) e per gli oneri finanziari netti (22,68 euro, comprensivi degli interessi attivi e delle commissioni bancarie).

La composizione della provvista e degli impieghi e le principali variazioni rispetto al precedente esercizio sono di seguito illustrati.

Le *Attività istituzionali di raccolta fondi* (53.870,85 euro) si riferiscono a quote associative, donazioni ed all'attività di raccolta netta effettuata tramite gli eventi istituzionali e i banchetti promozionali. Sono inoltre qui rappresentati i proventi relativi all'erogazione del 5x1000 ricevuta dall'Associazione. Nel corso del periodo tali attività hanno generato liquidità per +13.823,47 euro rispetto al passato esercizio, riferibili all'aumento delle donazioni da non soci (+12.292,94), dei proventi da donazioni del 5x1000 per 1.422,38 euro ed delle quote associative (+170,00), mentre le donazioni da soci hanno subito una leggera contrazione (-151,80). Sostanzialmente invariato il contributo delle raccolte fondi nette e banchetti promozionali (+89,95 euro).

Le *Attività istituzionali* (-13.257,00 euro) riguardano i progetti finanziati dall'Associazione per la realizzazione dello scopo sociale, ed hanno evidenziato un maggior impiego di risorse di -4.427,01 euro rispetto al 2017, principalmente per effetto del progetto *FisioFarm*.

Le *Attività accessorie e di supporto generale* (-28.101,39 euro) comprendono gli oneri sostenuti per garantire il funzionamento dell'Associazione, quali ad esempio gli oneri relativi alla sede operativa o le retribuzioni del personale dipendente, nonché gli oneri e proventi accessori e funzionali allo scopo sociale, quali la partecipazione ai convegni medico-scientifici, di altre associazioni operanti nel settore delle patologie neuromuscolari o più in generale di formazione su tematiche di disabilità.

I maggiori oneri rilevati nel periodo rispetto al 2017 di -13.571,07 sono principalmente riferibili al maggior costo del lavoro (-8.491,48 euro) dovuto al pieno impiego delle 2 risorse, all'incremento delle spese per oneri promozionali (-991,59 euro) ed agli acquisti di beni strumentali all'Associazione iscritti tra le immobilizzazioni (-812,40 euro). Anche gli oneri sostenuti per la partecipazione ai convegni (-998,25 euro) hanno inciso negativamente sulla generazione di liquidità, mentre le consulenze professionali risentono del pagamento delle prestazioni sia del 2018 che del 2017 (-2.367,16 euro).

AltroDomani chiude l'esercizio 2018 con un Patrimonio netto di 94.946,26 euro riportando agli esercizi successivi il disavanzo di periodo, positivo per 11.665,83 euro (di cui 480,68 euro vincolati) in leggera riduzione rispetto al precedente esercizio (-2.748,35 euro).

Come citato in precedenza, per decisione degli organi istituzionali sono stati vincolati fondi per 480,68 euro in relazione al TFR maturato sul lavoro dipendente, mentre sono stati liberati fondi pari a 1.102,08 euro per effetto della liquidazione del TFR alla dipendente uscita a ottobre 2018. Permane il vincolo per l'eventuale ottenimento del riconoscimento giuridico dell'Associazione per 15.000,00 euro (2017).

Conto economico

Oneri	Note	31/12/18	31/12/17	Proventi	Note	31/12/18	31/12/17
1 Oneri da attività tipiche	(1)	14.810,00	8.829,99	1 Proventi e ricavi da attività tipiche	(6)	46.371,86	34.158,34
1.1 Acquisti		650,00	19,99	1.1 Da contributi su progetti		-	1.500,00
1.2 Servizi		14.160,00	8.810,00	1.2 Da contratti con enti pubblici		-	-
1.3 Godimento beni di terzi		-	-	1.3 Da soci e associati		4.513,20	4.515,00
1.4 Personale		-	-	1.4 Da non soci		16.990,21	4.697,27
1.5 Ammortamenti		-	-	1.5 Proventi 5x1000		24.868,45	23.446,07
1.6 Oneri diversi di gestione		-	-	1.6 Altri proventi e ricavi		-	-
2 Oneri promozionali e di raccolta fondi	(2)	4.403,63	5.370,32	2 Proventi da raccolta fondi	(2)	8.366,85	11.211,46
2.1 Concerto Gospel		-	2.869,98	2.1 Concerto Gospel		-	4.151,00
2.2 Concerto d'Estate		50,00	74,88	2.2 Concerto d'Estate		436,92	250,00
2.3 Kart Endurance		48,00	40,90	2.3 Kart Endurance		1.300,00	1.455,00
2.4 La Torta più bella		-	-	2.4 La Torta più bella		483,90	336,26
2.5 Torneo Calcio a 5		-	15,00	2.5 Torneo Calcio a 5		-	800,00
2.6 Sub: 2 giorni per AltroDomani		-	112,30	2.6 Sub: 2 giorni per AltroDomani		-	1.015,00
2.7 Memorial Damosso		-	-	2.7 Memorial Damosso		112,00	449,30
2.8 Giornata promozionale Tyco		-	24,41	2.8 Giornata promozionale Tyco		-	105,00
2.9 Memorial Andrea Rolle		-	16,00	2.9 Memorial Andrea Rolle		-	250,00
2.10 Ridere fa bene - Cabaret		-	1.369,10	2.10 Ridere fa bene - Cabaret		-	2.210,00
2.11 Worldwide Aquathon Day		-	29,85	2.11 Worldwide Aquathon Day		-	189,90
2.12 Concerto Rock		2.046,14	-	2.12 Concerto Rock		6.034,03	-
2.13 Attività ordinaria di promozione		2.259,49	817,90	2.13 Altri		-	-
3 Oneri da attività accessorie	(3)	1.682,16	683,91	3 Proventi e ricavi da attività accessorie		-	-
3.1 Acquisti		-	-	3.1 Da attività connesse e/o gestioni commerciali accessorie		-	-
3.2 Servizi		1.682,16	683,91	3.2 Da contratti con enti pubblici		-	-
3.3 Godimento beni di terzi		-	-	3.3 Da soci e associati		-	-
3.4 Personale		-	-	3.4 Da non soci		-	-
3.5 Ammortamenti		-	-	3.5 Altri proventi e ricavi		-	-
3.6 Oneri diversi di gestione		-	-				
4 Oneri finanziari e patrimoniali	(4)	123,90	92,00	4 Proventi finanziari e patrimoniali	(7)	98,97	76,51
4.1 Su rapporti bancari		123,90	92,00	4.1 Da rapporti bancari		98,97	76,51
5 Oneri di supporto generale	(5)	22.152,16	16.055,91				
5.1 Acquisti		851,23	387,82				
5.2 Servizi		3.109,09	3.270,51				
5.3 Godimento beni di terzi		2.400,00	2.400,00				
5.4 Personale		15.157,01	9.286,20				
5.5 Ammortamenti		455,62	311,43				
5.6 Oneri diversi di gestione		179,21	385,89				
5.7 Imposte		-	14,06				
Risultato gestionale positivo		11.665,83	14.414,18				
		54.837,68	45.446,31			54.837,68	45.446,31

Situazione patrimoniale-finanziaria

ATTIVO	Note	31/12/18	31/12/17
A) QUOTE ASSOCIATIVE ANCORA DA VERSARE		-	-
B) IMMOBILIZZAZIONI		1.768,58	1.197,80
I- Immobilizzazioni immateriali	(8)	33,18	-
1 Costi di ricerca, di sviluppo, di pubblicità		-	-
2 Diritti di brevetto industriale e diritti di utilizzazione delle opere dell'ingegno		33,18	-
3 Spese manutenzioni da ammortizzare		-	-
4 Oneri pluriennali		-	-
5 Altre		-	-
II- Immobilizzazioni materiali	(9)	1.735,40	1.197,80
1 Terreni e fabbricati		-	-
2 Impianti e attrezzature		11,99	17,99
3 Altri beni		1.723,41	1.179,81
4 Immobilizzazioni in corso e acconti		-	-
III- Immobilizzazioni finanziarie		-	-
C) ATTIVO CIRCOLANTE		98.473,12	87.817,17
I- Rimanenze		-	-
II- Crediti	(10)	199,49	2.033,32
1 Verso clienti		-	-
2 Verso altri		199,49	2.033,32
III- Attività finanziarie non immobilizzate		-	-
IV- Disponibilità liquide	(11)	98.273,63	85.783,85
1 Depositi bancari e postali		97.351,42	85.117,04
2 Assegni		-	-
3 Denaro e valori in cassa		922,21	666,81
D) RATEI E RISCONTI	(12)	17,35	11,80
TOTALE ATTIVO		100.259,05	89.026,77
PASSIVO			
A) PATRIMONIO NETTO		94.946,26	83.280,43
I- Fondo di dotazione dall'azienda		-	-
II- Patrimonio vincolato	(15)	15.670,80	16.292,20
1 Riserve statutarie		-	-
2 Fondi vincolati per decisione degli organi istituzionali		15.670,80	16.292,20
3 Fondi vincolati destinati da terzi		-	-
III- Patrimonio libero	(15)	79.275,46	66.988,23
1 Risultato gestionale esercizio in corso		11.185,15	13.716,08
2 Riserve accantonate degli esercizi precedenti		68.090,31	53.272,15
B) FONDI PER RISCHI ED ONERI		-	-
C) TRATTAMENTO DI FINE RAPPORTO DI LAVORO SUBORDINATO	(13)	670,80	1.292,20
D) DEBITI	(14)	4.621,99	4.434,14
1 Debiti verso banche		8,25	6,00
2 Debiti verso altri finanziatori		-	-
3 Acconti		-	-
4 Debiti verso fornitori		1.054,70	2.082,24
5 Debiti tributari		-	-
6 Debiti verso istituti di previdenza e di sicurezza sociale		583,62	143,83
7 Altri debiti		2.975,42	2.202,07
E) RATEI E RISCONTI	(12)	20,00	20,00
TOTALE PASSIVO		100.259,05	89.026,77

Variazione del patrimonio netto

	Patrimonio vincolato			Patrimonio libero		PATRIMONIO NETTO
	Riserve statutarie	Fondi vincolati dagli organi istituzionali	Fondi vincolati da terzi	Riserve accantonate degli esercizi precedenti	Risultato gestionale	
Patrimonio netto al 31.12.2016	-	-	-	56.106,47	12.759,78	68.866,25
ALLOCAZIONE RISULTATO ANNO PRECEDENTE						
. a riserve statutarie	-	-	-	-	-	-
. a fondi vincolati dagli organi istituzionali	-	-	-	-	-	-
. a fondi vincolati da terzi	-	-	-	-	-	-
. a riserve accantonate degli esercizi precedenti	-	-	-	12.759,78	(12.759,78)	-
VARIAZIONI DELL'ESERCIZIO						
. risultato gestionale	-	-	-	-	14.414,18	14.414,18
. vincoli dell'esercizio - da organi istituzionali:	-	16.292,20	-	(15.594,10)	(698,10)	-
. vincoli dell'esercizio	-	<i>15.000,00</i>	-	<i>(15.000,00)</i>	-	-
. a fonte di TRF maturato	-	<i>1.292,20</i>	-	<i>(594,10)</i>	<i>(698,10)</i>	-
. a fonte di TRF liquidato	-	-	-	-	-	-
. vincoli dell'esercizio - da terzi:	-	-	-	-	-	-
. vincoli dell'esercizio	-	-	-	-	-	-
Patrimonio netto al 31.12.2017	-	16.292,20	-	53.272,15	13.716,08	83.280,43
ALLOCAZIONE RISULTATO ANNO PRECEDENTE						
. a riserve statutarie	-	-	-	-	-	-
. a fondi vincolati dagli organi istituzionali	-	-	-	-	-	-
. a fondi vincolati da terzi	-	-	-	-	-	-
. a riserve accantonate degli esercizi precedenti	-	-	-	13.716,08	(13.716,08)	-
VARIAZIONI DELL'ESERCIZIO						
. risultato gestionale	-	-	-	-	11.665,83	11.665,83
. vincoli dell'esercizio - da organi istituzionali:	-	(621,40)	-	1.102,08	(480,68)	-
. vincoli dell'esercizio	-	-	-	-	-	-
. a fonte di TRF maturato	-	<i>480,68</i>	-	-	<i>(480,68)</i>	-
. a fonte di TRF liquidato	-	<i>(1.102,08)</i>	-	<i>1.102,08</i>	-	-
. vincoli dell'esercizio - da terzi:	-	-	-	-	-	-
. vincoli dell'esercizio	-	-	-	-	-	-
Patrimonio netto al 31.12.2018	-	15.670,80	-	68.090,31	11.185,15	94.946,26

Rendiconto previsionale

Il rendiconto previsionale rappresenta una indicazione della pianificazione ed analisi preventiva di quello che si ritiene che possa accadere nel nuovo anno. Costituisce una traccia di analisi sui progetti e sulle iniziative dell'Associazione, ma non costituisce base vincolante per gli organi competenti dell'Associazione stessa, che hanno facoltà di disporre delle risorse economiche che saranno di volta in volta disponibili e di deciderne l'impiego opportuno.

Il Rendiconto previsionale è redatto secondo i seguenti presupposti:

- *Oneri e Proventi da attività tipiche*: negli oneri sono stimati i costi per il sostegno ai progetti avviati per il valore degli impegni assunti, ancorché non vincolanti, e gli oneri stimati per le nuove iniziative in corso di definizione, per le quali è in corso la valutazione economica. I proventi includono le quote associative e le donazioni, stimate in base ai precedenti esercizi e tenuto conto di eventuali donazioni significative già incassate nel nuovo esercizio alla data di approvazione del bilancio. Comprendono inoltre i proventi relativi al 5x1000, stimati in base agli ultimi consuntivi disponibili.
- *Oneri promozionali e di raccolta fondi e Proventi da raccolta fondi*: comprendono gli oneri ed i proventi degli eventi organizzati a supporto dell'attività dell'Associazione, stimati in base ai precedenti esercizi, e gli oneri promozionali ipotizzati per il nuovo anno.

- *Oneri e Proventi da attività accessorie*: comprendono oneri stimati in base ai precedenti esercizi eventualmente rettificati in base alle nuove ipotesi di spesa.
- *Oneri e proventi finanziari e patrimoniali*: sono stimati in base al precedente esercizio eventualmente rettificati in via prudenziale.
- *Oneri di supporto generale*: comprendono oneri stimati in base ai precedenti esercizi eventualmente rettificati in base alle nuove ipotesi di spesa.

Confronto Consuntivo 2018 - Rendiconto previsionale 2018

Al 31 dicembre 2017 era stato ipotizzato il conto economico preventivo 2018 riportato nella seguente tabella, che ne effettua il confronto con il consuntivo alla chiusura dell'esercizio:

Oneri	Previsione 31/12/18	Consuntivo 31/12/18	Delta	Proventi	Previsione 31/12/18	Consuntivo 31/12/18	Delta
1 Oneri da attività tipiche	21.500,00	14.810,00	(6.690,00)	1 Proventi e ricavi da attività tipiche	40.000,00	46.371,86	6.371,86
1.1 Acquisti	-	650,00	650,00	1.1 Da contributi su progetti	-	-	-
1.2 Servizi	21.500,00	14.160,00	(7.340,00)	1.2 Da contratti con enti pubblici	-	-	-
1.3 Godimento beni di terzi	-	-	-	1.3 Da soci e associati	5.000,00	4.513,20	(486,80)
1.4 Personale	-	-	-	1.4 Da non soci	15.000,00	16.990,21	1.990,21
1.5 Ammortamenti	-	-	-	1.5 Proventi 5x1000	20.000,00	24.868,45	4.868,45
1.6 Oneri diversi di gestione	-	-	-	1.6 Altri proventi e ricavi	-	-	-
2 Oneri promozionali e di raccolta fondi	5.500,00	4.403,63	(1.096,37)	2 Proventi da raccolta fondi	11.000,00	8.366,85	(2.633,15)
2.1 Oneri su eventi di raccolta fondi	4.500,00	2.144,14	(2.355,86)	2.1 Proventi su eventi di raccolta fondi	11.000,00	8.366,85	(2.633,15)
2.2 Attività ordinaria di promozione	1.000,00	2.259,49	1.259,49				
3 Oneri da attività accessorie	1.500,00	1.682,16	182,16	3 Proventi e ricavi da attività accessorie	-	-	-
3.1 Acquisti	-	-	-	3.1 Da attività connesse e/o gestioni commerciali accessorie	-	-	-
3.2 Servizi	1.500,00	1.682,16	182,16	3.2 Da contratti con enti pubblici	-	-	-
3.3 Godimento beni di terzi	-	-	-	3.3 Da soci e associati	-	-	-
3.4 Personale	-	-	-	3.4 Da non soci	-	-	-
3.5 Ammortamenti	-	-	-	3.5 Altri proventi e ricavi	-	-	-
3.6 Oneri diversi di gestione	-	-	-				
4 Oneri finanziari e patrimoniali	100,00	123,90	23,90	4 Proventi finanziari e patrimoniali	50,00	98,97	48,97
4.1 Su rapporti bancari	100,00	123,90	23,90	4.1 Da rapporti bancari	50,00	98,97	48,97
5 Oneri di supporto generale	22.250,00	22.152,16	(97,84)				
5.1 Acquisti	800,00	851,23	51,23				
5.2 Servizi	3.300,00	3.109,09	(190,91)				
5.3 Godimento beni di terzi	2.400,00	2.400,00	-				
5.4 Personale	15.000,00	15.157,01	157,01				
5.5 Ammortamenti	350,00	455,62	105,62				
5.6 Oneri diversi di gestione	400,00	179,21	(220,79)				
5.7 Imposte	-	-	-				
Risultato gestionale positivo	200,00	11.665,83	11.465,83				
	51.050,00	54.837,68	3.787,68		51.050,00	54.837,68	3.787,68

Di seguito sono sinteticamente commentati i principali scostamenti.

- *Oneri da attività tipiche*: i minori oneri di 6.690,00 euro sono principalmente riferibili al maggior onere ipotizzati per il progetto *FisioFarm* rispetto a quanto consuntivato nel 2018;
- *Proventi da attività tipiche*: i maggiori proventi di 6.371,86 sono essenzialmente dovuti al maggior contributo 5x1000 per 4.868,45 euro rispetto alla stima prudenziale, effettuata sulla base delle ultime erogazioni ricevute, e per 1.990,21 delle maggiori donazioni straordinarie ricevute da terze parti (non soci);
- *Oneri promozionali e di raccolta fondi e Proventi da raccolta fondi*: la raccolta netta da eventi è stata sostanzialmente in linea alla previsione (minori proventi netti consuntivati pari a 277,29 euro), mentre sono stati consuntivati maggiori Oneri promozionali rispetto alla previsione (+1.259,49 euro). A tale riguardo si ricorda che tali oneri, ancorché abbiano un utilizzo pluriennale in quanto il materiale non è stato

interamente consumato nell'esercizio, e considerata la natura non lucrativa dell'Associazione, vengono spesi interamente nell'anno in cui il costo è sostenuto;

- *Oneri e Proventi da attività accessorie*: l'incremento degli oneri netti per 182,16 euro rispetto alla previsione è principalmente dovuto alle maggiori spese per la partecipazione ai convegni ed agli incontri del CAMN–Coordinamento Associazioni Malattie Neuromuscolari;
- *Oneri di supporto generale*: gli oneri rilevati a fine esercizio (22.152,16 euro) sono sostanzialmente in linea con la previsione effettuata (22.250,00 euro).

Rendiconto previsionale 2019

AltroDomani ha ipotizzato un Rendiconto previsionale 2019 che prevede un sostanziale pareggio di bilancio ed il finanziamento delle proprie attività con i fondi generati nel periodo.

Oneri	Previsione 31/12/19	Consuntivo 31/12/18	Proventi	Previsione 31/12/19	Consuntivo 31/12/18
1 Oneri da attività tipiche	20.650,00	14.810,00	1 Proventi e ricavi da attività tipiche	34.500,00	46.371,86
1.1 Acquisti	650,00	650,00	1.1 Da contributi su progetti	-	-
1.2 Servizi	20.000,00	14.160,00	1.2 Da contratti con enti pubblici	-	-
1.3 Godimento beni di terzi	-	-	1.3 Da soci e associati	4.500,00	4.513,20
1.4 Personale	-	-	1.4 Da non soci	8.000,00	16.990,21
1.5 Ammortamenti	-	-	1.5 Proventi 5x1000	22.000,00	24.868,45
1.6 Oneri diversi di gestione	-	-	1.6 Altri proventi e ricavi	-	-
2 Oneri promozionali e di raccolta fondi	4.500,00	4.556,43	2 Proventi da raccolta fondi	8.000,00	8.366,85
2.1 Oneri su eventi di raccolta fondi	3.000,00	2.144,14	2.1 Proventi su eventi di raccolta fondi	8.000,00	8.366,85
2.2 Attività ordinaria di promozione	1.500,00	2.412,29			
3 Oneri da attività accessorie	1.500,00	1.529,36	3 Proventi e ricavi da attività accessorie	-	-
3.1 Acquisti	-	-	3.1 Da attività connesse e/o gestioni commerciali accessorie	-	-
3.2 Servizi	1.500,00	1.529,36	3.2 Da contratti con enti pubblici	-	-
3.3 Godimento beni di terzi	-	-	3.3 Da soci e associati	-	-
3.4 Personale	-	-	3.4 Da non soci	-	-
3.5 Ammortamenti	-	-	3.5 Altri proventi e ricavi	-	-
3.6 Oneri diversi di gestione	-	-			
4 Oneri finanziari e patrimoniali	150,00	123,90	4 Proventi finanziari e patrimoniali	50,00	98,97
4.1 Su rapporti bancari	150,00	123,90	4.1 Da rapporti bancari	50,00	98,97
5 Oneri di supporto generale	15.750,00	22.152,16			
5.1 Acquisti	1.150,00	851,23			
5.2 Servizi	3.000,00	3.109,09			
5.3 Godimento beni di terzi	2.400,00	2.400,00			
5.4 Personale	8.500,00	15.157,01			
5.5 Ammortamenti	460,00	455,62			
5.6 Oneri diversi di gestione	240,00	179,21			
5.7 Imposte	-	-			
Risultato gestionale	-	11.665,83			
	42.550,00	54.837,68		42.550,00	54.837,68

In particolare:

- tra gli *Oneri da attività tipiche*: finanziamento a progetti per 20.650,00 euro, ipotizzando l'impegno per l'erogazione di borse di studio e il rifinanziamento del Centro Anch'io su livelli analoghi a quelli del 2018 e un maggior assorbimento su progetti quali *FisioFarm* o affini;
- tra i *Proventi e ricavi da attività tipiche*: la stima dei risultati derivanti da donazioni e quote associative replica sostanzialmente il consuntivo 2018, ancorché siano state ridotte le donazioni da terzi eliminando le poste ritenute straordinarie del 2018; il contributo del 5x1000 è stimato come media degli ultimi 3 esercizi;

- tra i *Proventi da raccolta fondi e Oneri promozionali e di raccolta fondi*: l'ipotesi di proventi netti per 5.000 euro, in via prudenziale rispetto al consuntivo 2018;
- tra gli *Oneri e da attività accessorie*: la stima di oneri connessi alla partecipazione a convegni e agli incontri con le altre associazioni, in linea con il 2018;
- tra i *Proventi finanziari e patrimoniali e gli Oneri finanziari e patrimoniali*: la previsione degli interessi bancari attivi e delle commissioni passive per la tenuta dei medesimi conti;
- tra gli *Oneri di supporto generale*: una riduzione complessiva degli oneri rispetto al 2018 (di circa 6.402,16 euro) per effetto del minor costo del lavoro per effetto dell'intervenuta riduzione dell'organico.

In termini di assorbimenti e generazione di liquidità, il rendiconto finanziario di previsione risulta in pareggio, come di seguito rappresentato:

	Previsione 2019	Consuntivo 2018
Disponibilità liquide iniziali	98.273,63	85.783,85
1 Attività istituzionali di raccolta fondi		
1.1 Quote associative	1.400,00	1.410,00
1.2 Donazioni da soci e associati	3.100,00	3.103,20
1.3 Donazioni da non soci	8.000,00	16.990,21
1.4 Raccolte fondi nette e banchetti promozionali	5.000,00	7.498,99
1.5 5x1000	22.000,00	24.868,45
Attività istituzionali di raccolta fondi	39.500,00	53.870,85
2 Assorbimenti di liquidità da attività istituzionali		
2.1 Progetto Centro Anch'io	(2.500,00)	(2.547,00)
2.2 Progetto FizioFarm	(16.900,00)	(9.460,00)
2.3 Progetto Coding	(600,00)	(600,00)
2.4 Borse di studio erogate	(650,00)	(650,00)
Assorbimenti di liquidità da attività istituzionali	(20.650,00)	(13.257,00)
3 Assorbimenti di liquidità da attività accessorie e di supporto generale		
3.1 Vidimazione libri sociali	-	(7,45)
3.2 Altri Acquisti	(1.150,00)	(1.026,73)
3.3 Consulenze professionali	(1.400,00)	(2.527,16)
3.4 Spese assicurative	(350,00)	(332,25)
3.5 Spese linee telefoniche, internet e utenze	(1.250,00)	(1.080,88)
3.6 Affitti passivi	(2.400,00)	(2.400,00)
3.7 Retribuzioni e oneri connessi al personale	(8.500,00)	(16.029,66)
3.8 Acquisto immobilizzazioni materiali	(460,00)	(1.026,40)
3.9 Oneri promozionali	(1.500,00)	(1.809,49)
3.10 Altri oneri di gestione	(240,00)	(179,21)
3.11 Proventi e (oneri) da attività accessorie	(1.500,00)	(1.682,16)
Assorbimenti di liquidità da attività accessorie e di supporto generale	(18.750,00)	(28.101,39)
4 Proventi e oneri finanziari		
4.1 Interessi bancari	50,00	98,97
4.2 Commissioni bancarie	(150,00)	(121,65)
Proventi e oneri finanziari	(100,00)	(22,68)
Disponibilità liquide finali	98.273,63	98.273,63

Nota integrativa al bilancio

al 31 dicembre 2018

Premessa

L'Associazione AltroDomani è, come già illustrato nella precedente sezione *Identità di AltroDomani* cui si rimanda, un'associazione non riconosciuta iscritta all'anagrafe delle Organizzazioni Non Lucrative di Utilità Sociale (Onlus) con prot. 2011/61681. L'Associazione non ha fini di lucro ed opera in un contesto di assoluta beneficenza, perseguendo i fini di solidarietà e assistenza sociale.

AltroDomani non persegue il fine del risultato economico di periodo poiché la finalità dell'Associazione è quella di procurarsi le risorse finanziarie per rendere beni e servizi di utilità a ciascun paziente affetto da patologia neuromuscolare, alla relativa famiglia, e all'ambiente socio-sanitario che lo circonda. Provvista e impieghi, che trovano contropartita tra proventi e oneri, sono rilevati nel momento in cui si manifestano e, a causa del differimento

temporale, è probabile che si verifichino esercizi nei quali viene effettuata una generica raccolta ed altri nei quali tale raccolta viene impiegata.

Per colmare l'eventuale disavanzo possono essere utilizzate le riserve derivanti da esercizi precedenti opportunamente rappresentate nella voce di Patrimonio netto *Riserve accantonate degli esercizi precedenti*. A tale riguardo si ricorda che gli eventuali avanzi di gestione sono destinati alla realizzazione delle finalità istituzionali e non sono in alcun modo distribuibili ai soci.

Le tabelle riportate nella nota integrativa al bilancio sono in euro, salvo dove eventualmente diversamente indicato.

Tutti prospetti e le tabelle presentano la comparazione con l'esercizio precedente.

I criteri di formazione

Nella redazione del proprio Bilancio di missione AltroDomani si è ispirata alle *Linee guida e schemi per la redazione del Bilancio sociale delle organizzazioni non profit* ed ai *Principi contabili per gli enti non profit* emanati dall'Agencia del Terzo Settore.

I criteri di valutazione adottati rispondono ai principi di competenza, rilevanza e significatività dell'informazione contabile, nonché di prevalenza della sostanza economica sulla forma giuridica delle transazioni presentate.

Il Bilancio di missione di AltroDomani è organizzato in sei sezioni principali:

- Identità di AltroDomani;
- *Governance* e organizzazione;
- I progetti sostenuti da AltroDomani;
- Rendiconto sull'attività;
- Analisi della situazione economico-finanziaria;
- Nota integrativa al bilancio.

I criteri di valutazione

La valutazione delle voci di bilancio è stata effettuata ispirandosi ai criteri di prudenza, competenza e divieto di compensazione di partite e nella prospettiva della continuazione dell'attività.

Secondo il principio della competenza, l'effetto delle operazioni e degli altri eventi è stato rilevato contabilmente e imputato nell'esercizio cui si riferiscono e non in quello in cui si concretizzano i relativi flussi di cassa.

I criteri adottati sono stati i seguenti:

Immobilizzazioni immateriali e materiali

Le immobilizzazioni immateriali sono costituite da software acquistati dall'Associazione per lo svolgimento delle proprie attività, mentre quelle materiali da mobili e macchine da ufficio, arredi e dotazioni e altre attrezzature. Sono iscritte in bilancio al costo di acquisto, comprensivo degli eventuali oneri accessori e dell'IVA, la quale è indetraibile per l'Associazione, al netto degli ammortamenti effettuati. Nel caso di donazioni di beni materiali il valore viene assegnato stimando il presumibile valore del bene.

L'Associazione non persegue il fine dell'utile di esercizio e pertanto effettua gli ammortamenti dei beni ai soli fini contabili e di memoria. Le aliquote applicate sono riportate nella seguente tabella:

Software	20%
Mobili da ufficio	12%
Arredi e dotazioni	15%
Macchine da ufficio e altre attrezzature	20%

Le quote di ammortamento sono calcolate tenendo conto della vita utile del bene.

Crediti

I crediti accolgono le somme che sono accertate, in quanto non ancora incassate, a fronte della contabilizzazione dei proventi secondo il criterio di competenza economica.

Vengono iscritti al valore nominale, corrispondente al presumibile valore di realizzo.

Disponibilità liquide

Le disponibilità liquide comprendono i conti correnti bancari, gli assegni e il denaro e valori in cassa, e sono iscritte al valore nominale.

Ratei e Risconti

I ratei e i risconti sono calcolati secondo il principio di competenza temporale, nel rispetto del principio generale di correlazione degli oneri e dei proventi in ragione d'esercizio.

Fondi per rischi ed oneri


Accoglie gli stanziamenti destinati a coprire perdite, oneri o debiti di natura determinata, di esistenza certa o probabile, dei quali tuttavia, alla data di chiusura dell'esercizio, sono indeterminati l'ammontare o la data di sopravvenienza.

Il Fondo per rischi ed oneri accoglie pertanto l'accertamento delle imposte stimate.

Nella valutazione dei fondi sono rispettati i criteri generali di prudenza e competenza.

Trattamento di fine rapporto di lavoro subordinato

Il Trattamento di fine rapporto di lavoro subordinato riflette gli accantonamenti previsti dalle disposizioni di legge a favore dei lavoratori dipendenti e copre interamente i diritti maturati dal personale per il trattamento



di fine rapporto alla data di chiusura dell'esercizio. Per il calcolo del fondo e del costo del lavoro in generale, l'Associazione si avvale di un consulente del lavoro professionista.

Debiti

I debiti accolgono le somme che sono accertate, in quanto non ancora versate, a fronte della contabilizzazione degli oneri secondo il criterio di competenza economica.

Vengono iscritti al valore nominale.

Patrimonio netto – fondi vincolati

Vengono iscritti nella voce di patrimonio netto tra i fondi vincolati le liberalità assoggettate per volontà del donatore o, comunque, di un terzo esterno, a una serie di restrizioni, di vincoli che ne limitano l'utilizzo in modo temporaneo o permanente. Nel caso siano gli amministratori o gli associati nella loro autonomia a decidere di applicare un vincolo alle liberalità ricevute, queste vengono iscritte nella voce del passivo patrimoniale A) *Patrimonio netto - II - Patrimonio vincolato* in contropartita al patrimonio netto libero.

Costi

I costi si riferiscono ai costi sostenuti per la realizzazione delle attività istituzionali ed ai costi di promozione dell'attività dell'associazione, nonché ai costi generali di funzionamento, comprensivi dell'Imposta sul Valore Aggiunto (IVA).

Sono iscritti secondo il principio della competenza economica.

Gli oneri sostenuti per la vidimazione dei libri sociali e la registrazione degli atti societari, che visto il modico valore e le finalità non a scopo di lucro dell'Associazione, sono stati spesi nell'esercizio nel quale sono stati sostenuti.

Gli oneri derivanti dalle prestazioni di servizi erogati e dai beni acquistati per le donazioni relative a progetti sono rilevati in bilancio nei periodi in cui i servizi stessi sono prestati o i beni sono stati acquistati.

Ricavi

I ricavi si riferiscono alle quote associative, alle donazioni ricevute, ai proventi derivanti dalle attività di raccolta ed ai proventi derivanti dalla donazione del 5x1000, e sono iscritti secondo il principio della competenza economica. Ove questa fosse difficilmente determinabile, prevale il criterio di cassa.

Per AltroDomani le donazioni costituiscono un evento caratteristico dell'attività tipica, in quanto sono una delle principali fonti di finanziamento e rappresentano uno dei principali indicatori di efficienza e di efficacia della propria attività. Transitano, pertanto, sempre dal conto economico, indipendentemente da eventuali vincoli.

Se eventuali donazioni vincolate non fossero iscritte tra i proventi, queste attività non risulterebbero nell'ambito del risultato dell'esercizio, fornendo così un'indicazione fuorviante sull'efficienza economica delle attività dell'Associazione.

Oneri e proventi finanziari e patrimoniali

Gli oneri finanziari e patrimoniali si riferiscono alle commissioni o agli interessi passivi subiti dall'Associazione.

I proventi finanziari si riferiscono agli interessi attivi al netto delle ritenute subite, maturate sui conti correnti bancari.

I proventi e gli oneri finanziari sono rilevati a conto economico nel corso dell'esercizio in base al criterio della competenza economica.

Imposte dell'esercizio

Le imposte sono accantonate secondo il principio di competenza; rappresentano pertanto gli accantonamenti per imposte da liquidare per l'esercizio, determinate secondo le aliquote e le norme vigenti.

L'Associazione svolge prevalentemente attività non commerciale secondo l'art. 111-ter del TUIR.

Contenuto e principali variazioni

1. Oneri da attività tipiche

	31/12/18	31/12/17
Oneri da attività tipiche		
Progetto "Nutrirsi bene per vivere meglio"	-	1.000,00
Progetto "Centro Anch'io"	2.547,00	2.329,99
Progetto "Supporto Psicologico"	-	1.500,00
Progetto "Rimeporide"	-	4.000,00
Progetto "FisioFarm"	11.013,00	-
Progetto "Coding"	600,00	-
Borse di studio erogate	650,00	-
Totale Oneri da attività tipiche	14.810,00	8.829,99

Di seguito un dettaglio per tipologia di onere, suddivisi per progetto, nel quale si distinguono gli oneri derivanti dall'acquisto di beni o servizi, gli affitti passivi, il costo del personale, gli ammortamenti e gli altri oneri sostenuti in relazione ai progetti finanziati.

I progetti sono infine illustrati nella sezione *I progetti sostenuti da AltroDomani* del presente Bilancio di missione.

	Acquisti	Servizi	Godimento			Oneri diversi di gestione	31/12/18
			beni di terzi	Personale	Ammortamenti		
Oneri da attività tipiche							
Progetto "Centro Anch'io"	-	2.547,00	-	-	-	-	2.547,00
Progetto "FisioFarm"	-	11.013,00	-	-	-	-	11.013,00
Progetto "Coding"	-	600,00	-	-	-	-	600,00
Borse di studio erogate	650,00	-	-	-	-	-	650,00
Totale Oneri da attività tipiche	650,00	14.160,00	-	-	-	-	14.810,00

La medesima tabella del 2017 era la seguente:

	Acquisti	Servizi	Godimento			Oneri diversi di gestione	31/12/17
			beni di terzi	Personale	Ammortamenti		
Oneri da attività tipiche							
Progetto "Nutrirsi bene per vivere meglio"	-	1.000,00	-	-	-	-	1.000,00
Progetto "Centro Anch'io"	19,99	2.310,00	-	-	-	-	2.329,99
Progetto "Supporto Psicologico"	-	1.500,00	-	-	-	-	1.500,00
Progetto "Rimeporide"	-	4.000,00	-	-	-	-	4.000,00
Totale Oneri da attività tipiche	19,99	8.810,00	-	-	-	-	8.829,99

2. Proventi / (oneri) da raccolta fondi e oneri promozionali

Proventi / (oneri) da raccolta fondi	31/12/18			31/12/17		
	Oneri	Proventi	Netto	Oneri	Proventi	Netto
Eventi organizzati dall'Associazione						
Concerto Gospel	-	-	-	(2.869,98)	4.151,00	1.281,02
Concerto d'Estate	(50,00)	436,92	386,92	(74,88)	250,00	175,12
Ridere fa bene - Cabaret	-	-	-	(1.369,10)	2.210,00	840,90
Concerto Rock	(2.046,14)	6.034,03	3.987,89	-	-	-
Totale eventi organizzati dall'Associazione	(2.096,14)	6.470,95	4.374,81	(4.313,96)	6.611,00	2.297,04
Eventi organizzati per l'Associazione						
Kart Endurance	(48,00)	1.300,00	1.252,00	(40,90)	1.455,00	1.414,10
La Torta più bella	-	483,90	483,90	-	336,26	336,26
Sub: 2 giorni per AltroDomani	-	-	-	(112,30)	1.015,00	902,70
Torneo Calcio a 5	-	-	-	(15,00)	800,00	785,00
Memorial Damosso	-	112,00	112,00	-	449,30	449,30
Giornata promozionale Tyco	-	-	-	(24,41)	105,00	80,59
Memorial Andrea Rolle	-	-	-	(16,00)	250,00	234,00
Worldwide Aquathon Day	-	-	-	(29,85)	189,90	160,05
Totale eventi organizzati per l'Associazione	(48,00)	1.895,90	1.847,90	(238,46)	4.600,46	4.362,00
Totale Proventi / (oneri) da raccolta fondi	(2.144,14)	8.366,85	6.222,71	(4.552,42)	11.211,46	6.659,04
Oneri promozionali						
Attività ordinaria di promozione	(2.259,49)	-	(2.259,49)	(817,90)	-	(817,90)
Totale Oneri promozionali	(2.259,49)	-	(2.259,49)	(817,90)	-	(817,90)
Totale Proventi / (oneri) da raccolta fondi e oneri promozionali	(4.403,63)	8.366,85	3.963,22	(5.370,32)	11.211,46	5.841,14

La tabella rappresenta i proventi da raccolta fondi relativi agli eventi organizzati direttamente dall'Associazione o a favore di quest'ultima, e i corrispondenti oneri sostenuti.

Nella voce *Oneri promozionali* sono rappresentati gli oneri relativi all'acquisto e realizzazione del materiale promozionale dell'associazione. Ancorché questi ultimi abbiano un utilizzo pluriennale, in quanto il materiale non è stato interamente consumato nell'esercizio, e considerata la natura non lucrativa dell'Associazione, si è provveduto a spesare interamente nell'anno il costo sostenuto.



3. Oneri da attività accessorie

	31/12/18	31/12/17
Servizi		
Partecipazione a convegni	1.682,16	683,91
Totale Servizi	1.682,16	683,91
Totale Oneri da attività accessorie	1.682,16	683,91

Gli oneri sostenuti per la partecipazione a convegni sono considerati oneri accessori all'attività dell'Associazione in quanto la finalità è quella di raccogliere nozioni per migliorare la qualità del servizio reso ai pazienti affetti da patologie neuromuscolari che si rivolgono all'Associazione.

Gli oneri per partecipazioni a convegni includono le spese per la partecipazione con le principali associazioni nazionali e locali e gli incontri del CAMN.

4. Oneri finanziari e patrimoniali

	31/12/18	31/12/17
Oneri su rapporti bancari		
Commissioni bancarie	123,90	92,00
Totale Oneri su rapporti bancari	123,90	92,00
Totale Oneri finanziari e patrimoniali	123,90	92,00

Le commissioni bancarie si riferiscono a spese per la tenuta dei conti correnti e a commissioni su bonifici bancari.



5. Oneri di supporto generale

Gli Oneri di supporto generale rappresentano i costi sostenuti dall'Associazione per il proprio funzionamento, e sono di seguito esplicitati:

	31/12/18	31/12/17
Acquisti		
Tessere	45,00	70,00
Vidimazione Libri	-	77,45
Cancelleria e materiale di consumo	312,06	26,75
Altri Acquisti	494,17	213,62
Totale Acquisti	851,23	387,82
Servizi		
Consulenze professionali	1.418,52	1.332,24
Spese assicurative	359,62	20,44
Canoni software	31,05	13,09
Spese telefoniche e linea internet	118,03	220,00
Sito Internet	142,10	523,99
Spese energia elettrica	417,41	484,00
Spese riscaldamento	310,36	364,75
Altre spese sede operativa	312,00	312,00
Totale Servizi	3.109,09	3.270,51
Godimento beni di terzi		
Affitti passivi	2.400,00	2.400,00
Totale Godimento beni di terzi	2.400,00	2.400,00
Personale		
Salari e stipendi	12.042,75	7.794,72
Contributi	4.336,28	2.335,36
Riduzione contributi ed esoneri	(2.157,82)	(1.555,09)
Accantonamento TFR	935,80	711,21
Totale Personale	15.157,01	9.286,20
Ammortamenti		
Ammortamenti beni materiali	447,32	311,43
Ammortamenti beni immateriali	8,30	-
Totale Ammortamenti	455,62	311,43
Oneri diversi di gestione		
Spese postali e bolli	115,36	290,40
Sanzioni e interessi di mora	1,70	-
Altri oneri / (proventi) diversi di gestione	62,15	95,49
Totale Oneri diversi di gestione	179,21	385,89
Imposte		
Imposte dirette	-	14,06
Totale Imposte	-	14,06
Totale Oneri di supporto generale	22.152,16	16.055,91

L'incremento della voce Acquisti è inoltre riferibile ai maggiori oneri della voce Cancelleria e materiale di consumo, dovuti all'approvvigionamento di materiale della stampante della sede operativa (che non era stato sostenuto nel 2017).

La riduzione di 161,42 euro della voce *Servizi* rispetto al passato esercizio è principalmente dovuto al decremento delle spese relative alla realizzazione del nuovo sito internet (-381,89 euro) e delle spese telefoniche, di energia elettrica e di riscaldamento per complessivi -222,95 euro, alle quali si contrappone un aumento delle spese assicurative sostenute (+339,18 euro).

Gli oneri relativi al *Personale* sono aumentati (+5.870,81 euro) poiché l'assunzione del 2017 gravava negli oneri da luglio, mentre l'uscita del 2018 è a partire dal mese di ottobre.

Gli ammortamenti si riferiscono alla riduzione della vita residua stimata dei beni acquistati dall'Associazione ed il loro incremento è riferibile agli acquisti effettuati nell'esercizio.

6. Proventi e ricavi da attività tipiche

	31/12/18	31/12/17
Da contributi su progetti - non soci		
Progetto "Supporto Psicologico"	-	1.500,00
Totale da contributi su progetti - non soci	-	1.500,00
Da soci e associati		
Quote associative	1.410,00	1.260,00
Erogazioni liberali	3.103,20	3.255,00
Totale da soci e associati	4.513,20	4.515,00
Da non soci		
Erogazioni liberali	16.990,21	4.697,27
Totale da non soci	16.990,21	4.697,27
Altri proventi e ricavi		
Erogazioni liberali da soci non monetarie	-	-
Totale altri proventi e ricavi	-	-
Proventi 5x1000	24.868,45	23.446,07
Totale Proventi e ricavi da attività tipiche	46.371,86	34.158,34

I Proventi e ricavi da attività tipiche si riferiscono a quote associative e donazioni da soci e non soci.

I contributi su progetti riguardano le erogazioni ricevute nel 2017 a fronte di progetti specifici ed in particolare dal Consorzio Intercomunale Socio-Assistenziale – CISA 12 che ha sostenuto gli oneri del progetto "Supporto Psicologico".

I proventi da non soci includono donazioni da ritenersi eccezionali per quasi 10 mila euro.

I *Proventi 5x1000* si riferiscono relativi all'incasso del 5x1000 relativi alla dichiarazione 2015, per il 2017 e a quella del 2016, per quanto riguarda gli importi riportati per il 2018.

Il rendiconto sull'utilizzo delle somme del 5x1000 è dettagliato nell'apposita sezione *Rendiconto dell'attività* al paragrafo *Rendiconto 5x1000* del presente Bilancio di missione.

7. Proventi finanziari e patrimoniali

	31/12/18	31/12/17
Da rapporti bancari		
Interessi attivi su conti correnti	98,97	76,51
Totale da rapporti bancari	98,97	76,51
Totale Proventi finanziari e patrimoniali	98,97	76,51

I proventi finanziari si riferiscono agli interessi attivi maturati sui conti correnti bancari. L'incremento è da attribuire alla maggior giacenza in conto corrente.

8. Immobilizzazioni immateriali

Si riferiscono ai software acquistati dall'Associazione e nel 2018 presentano la seguente movimentazione:

	Al 31 dicembre 2017	Incrementi / Ammortamenti	(Decrementi) / Altre variazioni	Al 31 dicembre 2018
Diritti di diritti di utilizzazione delle opere dell'ingegno				
Software				
Costo storico	-	41,48	-	41,48
Fondo ammortamento	-	(8,30)	-	(8,30)
Valore netto contabile	-	33,18	-	33,18
Diritti di diritti di utilizzazione delle opere dell'ingegno - Valore netto contabile	-	33,18	-	33,18
Totale costo storico	-	41,48	-	41,48
Totale fondo ammortamento	-	(8,30)	-	(8,30)
Totale Immobilizzazioni immateriali	-	33,18	-	33,18

Non erano presenti immobilizzazioni immateriali nel precedente esercizio.

9. Immobilizzazioni materiali

Nel 2018 presentano la seguente movimentazione:

	Al 31 dicembre 2017	Incrementi / Ammortamenti	(Decrementi) / Altre variazioni	Al 31 dicembre 2018
Impianti e attrezzature				
Attrezzature				
Costo storico	282,59	-	-	282,59
Fondo ammortamento	(264,60)	(6,00)	-	(270,60)
Valore netto contabile	17,99	(6,00)	-	11,99
Impianti e attrezzature - Valore netto contabile	17,99	(6,00)	-	11,99
Altri beni				
Personal Computer e macchine da ufficio				
Costo storico	1.012,90	-	-	1.012,90
Fondo ammortamento	(422,36)	(182,58)	-	(604,94)
Valore netto contabile	590,54	(182,58)	-	407,96
Mobili, arredi e attrezzature varie				
Costo storico	926,24	984,92	-	1.911,16
Fondo ammortamento	(336,97)	(258,74)	-	(595,71)
Valore netto contabile	589,27	726,18	-	1.315,45
Altri beni - Valore netto contabile	1.179,81	543,60	-	1.723,41
Totale costo storico	2.221,73	984,92	-	3.206,65
Totale fondo ammortamento	(1.023,93)	(447,32)	-	(1.471,25)
Totale Immobilizzazioni materiali	1.197,80	537,60	-	1.735,40

Gli incrementi si riferiscono a dotazioni principalmente inerenti alla sede operativa.

Gli ammortamenti sono inclusi, a conto economico, nella voce *Oneri da attività accessorie* (Nota 3).

Nel corso del 2017 le variazioni delle Immobilizzazioni materiali erano state le seguenti:

	Al 31 dicembre 2016	Incrementi / Ammortamenti	(Decrementi) / Altre variazioni	Al 31 dicembre 2017
Impianti e attrezzature				
Attrezzature				
Costo storico	282,59	-	-	282,59
Fondo ammortamento	(258,60)	(6,00)	-	(264,60)
Valore netto contabile	23,99	(6,00)	-	17,99
Impianti e attrezzature - Valore netto contabile	23,99	(6,00)	-	17,99
Altri beni				
Personal Computer e macchine da ufficio				
Costo storico	798,90	214,00	-	1.012,90
Fondo ammortamento	(239,78)	(182,58)	-	(422,36)
Valore netto contabile	559,12	31,42	-	590,54
Mobili, arredi e attrezzature varie				
Costo storico	926,24	-	-	926,24
Fondo ammortamento	(214,12)	(122,85)	-	(336,97)
Valore netto contabile	712,12	(122,85)	-	589,27
Altri beni - Valore netto contabile	1.271,24	(91,43)	-	1.179,81
Totale costo storico	2.007,73	214,00	-	2.221,73
Totale fondo ammortamento	(712,50)	(311,43)	-	(1.023,93)
Totale Immobilizzazioni materiali	1.295,23	(97,43)	-	1.197,80

10. Crediti

	31/12/18	31/12/17
Verso altri		
Credito verso Erario	198,65	0,21
Credito verso enti previdenziali	-	532,18
Credito fiscale DL 66/14	-	-
Credito fiscale - arrotondamenti operati	-	-
Crediti verso dipendenti per arrotondamenti	0,84	0,93
Crediti verso altri soggetti	-	1.500,00
Totale Crediti verso altri	199,49	2.033,32
Totale Crediti	199,49	2.033,32

I crediti si riferiscono a crediti fiscali inerenti al costo del lavoro e differenze da arrotondamenti sui versamenti effettuati. Nel 2017 era presente il credito di 1.500,00 euro verso il CISA 12 in relazione al contributo al progetto *Supporto Psicologico*, mentre i crediti verso enti previdenziali evidenziati erano relativi ai maggiori contributi versati in occasione del periodo di maternità compensati con i versamenti del 2018.

Sono pertanto rappresentati tutti crediti con scadenza a breve termine, che verranno regolati al pagamento dell'F24 o con la busta paga del mese di gennaio.

11. Disponibilità liquide

	31/12/18	31/12/17
Depositi bancari e postali	97.351,42	85.117,04
Assegni	-	-
Denaro e valori in cassa	922,21	666,81
Totale Disponibilità liquide	98.273,63	85.783,85

Per decisione degli organi istituzionali sono stati vincolati fondi per 15.670,80 euro in relazione, rispettivamente, al TFR maturato sul lavoro dipendente, pari a 670,80 euro, e all'istituzione del fondo richiesto per l'eventuale ottenimento del riconoscimento giuridico dell'Associazione di 15.000,00 euro.

12. Ratei e risconti

	31/12/18	31/12/17
Risconti attivi		
Spese di competenza anni successivi	17,35	11,80
Totale Risconti attivi	17,35	11,80
Totale Ratei e Risconti attivi	17,35	11,80

	31/12/18	31/12/17
Risconti passivi		
Quote associative anno successivo	20,00	20,00
Totale Risconti passivi	20,00	20,00
Totale Ratei e Risconti passivi	20,00	20,00

I risconti attivi sono riferiti ad oneri sostenuti nell'esercizio ma con rilevanza anche nell'esercizio successivo, ed in particolare ad abbonamento per utilizzo annuale di software con periodo di riferimento non coincidente con l'anno solare.

I risconti passivi si riferiscono a quote associative incassate nell'esercizio ma di competenza dell'esercizio successivo.

Non sono presenti ratei attivi o passivi.

13. Trattamento di fine lavoro subordinato

	31/12/18	31/12/17
Trattamento di fine rapporto lavoro subordinato	670,80	1.292,20
Totale Trattamento di fine rapporto lavoro subordinato	670,80	1.292,20

La presente voce riporta il TFR maturato dal personale dipendente dell'Associazione. La riduzione è riferibile al TFR liquidato alla dipendente che ha lasciato l'Associazione ad ottobre 2018. Gli organi istituzionali hanno vincolato fondi per analogo ammontare a tutela della dipendente.

14. Debiti

	31/12/18	31/12/17
Debiti verso banche	8,25	6,00
Debiti verso fornitori	1.054,70	2.082,24
Debiti verso istituti di previdenza e di sicurezza sociale	583,62	143,83
Altri debiti - Progetto FisioFarm	1.553,00	-
Altri debiti - personale	1.091,54	2.193,44
Altri debiti - erario	330,88	8,63
Totale Debiti	4.621,99	4.434,14

I Debiti verso banche si riferiscono all'accertamento di commissioni su conto corrente di competenza dell'esercizio e non ancora addebitate da parte della banca.

I Debiti verso fornitori si riferiscono all'accertamento di fatture non pervenute entro fine esercizio ma il cui importo è stato accertato per competenza. Nel 2018 si riferiscono all'acquisto di materiale promozionale effettuato a fine anno (450,00 euro), ai compensi per il concerto del 23 dicembre (370,00 artisti e 156,28 teatro) e a spese di energia elettrica e telefoniche ancora da pagare (78,42).

I Debiti verso il personale si riferiscono a quote retributive e ratei ferie maturati ma non ancora liquidati.

I Debiti verso istituti di previdenza e di sicurezza sociale si riferiscono a contributi relativi al costo del lavoro ancora da versare.

Gli Altri debiti verso erario si riferiscono principalmente alla ritenuta effettuata sulla prestazione di consulenza sul costo del lavoro ancora da versare.

15. Patrimonio netto

Il patrimonio netto al 31 dicembre 2018 ammonta a 94.946,26 euro ed è così composto:

	31/12/18	31/12/17
Patrimonio Libero		
Risultato gestionale esercizio in corso	11.185,15	13.716,08
Riserve accantonate degli esercizi precedenti	68.090,31	53.272,15
Totale patrimonio libero	79.275,46	66.988,23
Patrimonio vincolato		
Risultato gestionale esercizio in corso	480,68	698,10
Riserve accantonate degli esercizi precedenti	15.190,12	15.594,10
Totale patrimonio vincolato	15.670,80	16.292,20
Totale Patrimonio Netto	94.946,26	83.280,43

Come segnalato in precedenza, gli organi istituzionali hanno vincolato fondi per 15.670,80 euro in relazione al TFR maturato sul lavoro dipendente, pari a 670,80 euro, e all'istituzione del fondo richiesto per l'eventuale ottenimento del riconoscimento giuridico dell'Associazione di 15.000,00 euro.

La movimentazione del Patrimonio netto nel 2018 e nel 2017 è di seguito rappresentata:

	Al 31 dicembre 2017	Risultato di periodo	Incrementi	(Decrementi)	Al 31 dicembre 2018
Patrimonio netto libero					
Risultato gestionale esercizio in corso	-	11.665,83	-	(480,68)	11.185,15
Riserve accantonate degli esercizi precedenti	66.988,23	-	1.102,08	-	68.090,31
Totale Patrimonio netto libero	66.988,23	11.665,83	1.102,08	(480,68)	79.275,46
Fondi vincolati per decisione degli organi istituzionali					
Fondi vincolati per il sostegno alla ricerca	-	-	-	-	-
Fondi vincolati all'assistenza	-	-	-	-	-
Fondi vincolati alla promozione sociale					
Altri vincoli - TFR Personale dipendente	1.292,20	-	480,68	(1.102,08)	670,80
Altri vincoli - Riconoscimento personalità giuridica	15.000,00	-	-	-	15.000,00
Fondi vincolati per decisione degli organi istituzionali	16.292,20	-	480,68	(1.102,08)	15.670,80
Totale Patrimonio netto	83.280,43	11.665,83	1.582,76	(1.582,76)	94.946,26

	Al 31 dicembre 2016	Risultato di periodo	Incrementi	(Decrementi)	Al 31 dicembre 2017
Patrimonio netto libero					
Risultato gestionale esercizio in corso	-	14.414,18	-	(698,10)	13.716,08
Riserve accantonate degli esercizi precedenti	68.866,25	-	-	(15.594,10)	53.272,15
Totale Patrimonio netto libero	68.866,25	14.414,18	-	(16.292,20)	66.988,23
Fondi vincolati per decisione degli organi istituzionali					
Fondi vincolati per il sostegno alla ricerca	-	-	-	-	-
Fondi vincolati all'assistenza	-	-	-	-	-
Fondi vincolati alla promozione sociale					
Altri vincoli - TFR Personale dipendente	-	-	1.292,20	-	1.292,20
Altri vincoli - Riconoscimento personalità giuridica	-	-	15.000,00	-	15.000,00
Fondi vincolati per decisione degli organi istituzionali	-	-	16.292,20	-	16.292,20
Totale Patrimonio netto	68.866,25	14.414,18	16.292,20	(16.292,20)	83.280,43

16. Garanzie e impegni

L'associazione non ha assunto impegni inderogabili per gli esercizi futuri, fatta eccezione per le quote relative al progetto *FisioFarm* del mese di dicembre rimborsate nel mese di gennaio 2019.

Il totale dei progetti sostenuti al 31 dicembre 2018, l'esborso previsto per le nuove attività previste e la relativa ripartizione temporale è rappresentata nella seguente tabella:

	Periodo	Costo complessivo del progetto	Versati entro il 31 dicembre 2018	2019	2020	2022
Impegni						
Donazione OIRM - Torino	2011-2012	1.689,99	1.689,99	-	-	-
Progetto Nutrirsi bene per vivere meglio	2013-2017	17.000,00	17.000,00	-	-	-
Progetto Manteniamo le competenze	2013-2014	12.000,00	12.000,00	-	-	-
Progetto Un parco giochi per tutti	2013-2016	16.824,54	16.824,54	-	-	-
Progetto Fattori di rischio per le ossa	2014	2.500,00	2.500,00	-	-	-
Progetto Segreteria Città della Scienza	2015	5.000,00	5.000,00	-	-	-
Progetto Design for Duchenne	2015	6.360,00	6.360,00	-	-	-
Progetto Primo Soccorso	2016	271,20	271,20	-	-	-
Progetto Centro Anch'io	2016-2017-2018	6.629,89	6.629,89	-	-	-
Progetto Supporto Psicologico	2016-2017	2.000,00	2.000,00	-	-	-
Progetto Rimeporide	2017	4.000,00	4.000,00	-	-	-
Progetto FisioFarm	2018	11.013,00	9.460,00	1.553,00	-	-
Progetto Coding	2018	600,00	600,00	-	-	-
Borse di studio erogate	2018	650,00	650,00	-	-	-
Totale impegni		86.538,62	84.985,62	1.553,00	-	-
Totale Garanzie e impegni		86.538,62	84.985,62	1.553,00	-	-

Nella corrente tabella non sono rappresentati i progetti dell'Associazione non ancora formalizzati o definiti e che alla chiusura dell'esercizio rappresentano esclusivamente delle ipotesi di collaborazione.

L'Associazione non ha beni dati in pegno o garanzia.

Nichelino, 31 marzo 2019

II TESORIERE

Federico Arietti

II PRESIDENTE

Francesco Rosario Ieva



Non importa se ti mostrano solo le nuvole, tu continua a mostrare il sole. Non importa se ti scateneranno contro tempeste, tu continua a credere nell'arcobaleno. Non importa se non capiranno come sei, l'importante tu abbia capito come non vuoi essere!

Silvia Nelli